

股票代碼：4153

DIVA Labs

鈺緯科技開發股份有限公司 100年度年報



鈺緯科技開發股份有限公司 編 製
公開資訊觀測站：mops.twse.com.tw
中華民國 101 年 5 月 7 日 刊 印

一、本公司發言人、代理發言人姓名、職稱、聯絡電話及電子郵件信箱

發言人姓名：陳國森

職稱：董事長

電話：(02)2226-8631#200

電子郵件信箱：spokesman1@diva.com.tw

代理發言人姓名：郭閣時

職稱：總經理

電話：(02)2226-8631#101

電子郵件信箱：spokesman2@diva.com.tw

二、總公司、工廠之地址及電話

總公司地址：新北市中和區中山路2段351號9樓

電話：(02)2226-8631(總機)

工廠地址：新北市中和區中山路2段351號9樓、9樓之1、2、3、4、5、6、7、8、9、10、11、12、13

電話：(02)2226-8631(總機)

三、股票過戶機構之名稱、地址、網址及電話

名稱：富邦綜合證券股份有限公司股務代理部

地址：100 台北市中正區許昌街17號2樓(壽德大樓)

網址：<http://www.fubon.com/>

電話：(02)2361-1300

四、最近年度財務報告簽證會計師姓名、事務所名稱、地址、網址及電話

簽證會計師姓名：卓明信會計師、施景彬會計師

事務所名稱：勤業眾信聯合會計師事務所

地址：台北市民生東路3段156號12樓

網址：<http://www.deloitte.com.tw>

電話：(02)2545-9988

五、海外有價證券掛牌買賣之交易場所名稱及查詢該海外有價證券資訊之方式：無

六、公司網址：<http://www.diva.com.tw>

目 錄

	<u>頁次</u>
壹、致股東報告書	1
貳、公司簡介	
一、設立日期.....	5
二、公司沿革.....	5
參、公司治理報告	
一、組織系統.....	6
二、董事、監察人、總經理、副總經理、協理、各部門與分支機構主管資料.....	7
三、公司治理運作情形.....	20
四、會計師公費資訊.....	32
五、更換會計師資訊.....	32
六、公司之董事長、總經理、負責財務或會計事務之經理人，最近一年內曾任職於 簽證會計師所屬事務所或其關係企業者，應揭露其姓名、職稱及任職於簽證會 計師所屬事務所或其關係企業之期間.....	32
七、最近年度及截至年報刊印日止，董事、監察人、經理人及持股比例超過百分之 十之股東股權移轉及股權質押變動情形.....	33
八、持股比例占前十名之股東，其相互間為財務會計準則公報第六號關係人或為配 偶、二親等以內之親屬關係之資訊.....	34
九、公司、公司之董事、監察人、經理人及公司直接或間接控制之事業對同一轉投 資事業之持股數，並合併計算綜合持股比例.....	34
肆、募資情形	
一、資本及股份.....	35
二、公司債辦理情形.....	39
三、特別股辦理情形.....	39
四、海外存託憑證辦理情形.....	39
五、員工認股權憑證辦理情形.....	39
六、併購或受讓他公司股份發行新股辦理情形.....	39
七、資金運用計畫及執行情形.....	39
伍、營運概況	
一、業務內容.....	40
二、市場及產銷概況.....	45
三、從業員工最近二年度及截至年報刊印日止從業員工人數、平均服務年資、平均 年齡及學歷分布比率.....	53
四、環保支出資訊.....	53
五、勞資關係.....	53
六、重要契約.....	54
陸、財務概況	
一、最近五年度簡明資產負債表及損益表、簽證會計師姓名及查核意見.....	55
二、最近五年度財務分析.....	57

三、最近年度財務報告之監察人審查報告.....	59
四、最近年度財務報表.....	60
五、最近年度經會計師查核簽證之母子公司合併財務報表.....	105
六、公司及其關係企業最近年度及截至年報刊印日止，如有發生財務週轉困難情事，應列明其對本公司財務狀況之影響.....	105
柒、財務狀況及經營結果之檢討分析與風險事項	
一、財務狀況.....	106
二、經營結果.....	107
三、現金流量.....	108
四、最近年度重大資本支出對財務業務之影響.....	108
五、最近年度轉投資政策、其獲利或虧損之主要原因、改善計畫及未來一年投資計畫.....	108
六、風險事項之分析評估.....	108
七、其他重要事項.....	110
捌、特別記載事項	
一、關係企業相關資料.....	111
二、最近年度及截至年報刊印日止，私募有價證券辦理情形.....	111
三、最近年度及截至年報刊印日止，子公司持有或處分本公司股票情形.....	111
四、其他必要補充說明事項.....	111
五、最近年度及截至年報刊印日止，有無發生證券交易法第三十六條第三項第二款所定對股東權益或證券價格有重大影響之事項.....	111

壹、致股東報告書

各位股東，大家好：

承蒙各位股東在百忙之中撥冗參加鈺緯科技開發股份有限公司101年度股東常會，本人謹代表公司及全體員工竭誠感謝各位股東對本公司長期以來的支持與愛護。

本公司100年度營業收入淨額698,073仟元，稅前淨利 29,518仟元，分別較99年度增加 0.80% 與 19.19%；而101年度面對目前市場低價產品之侵蝕，部份利基性產品平民化之趨勢已不可免。另一方面由於零組件之成功開發，致使部份高難度產品之技術門檻降低，成品之價格即將合理化，且市場需求量大幅度增加。本公司今年度將致力於降低成本、深耕技術，提供整合性更高之解決方案，以增加客戶面之深度與廣度。

本公司目前以利基型顯示器為主力商品，含醫療應用之 Patient monitoring、PACS、modality、Endoscopic、Ultrasound、MRI IN-ROOM、船舶應用及鐵道運輸；銷售策略仍以 ODM 為主。並以領先競爭對手之技術能力，結合 PCAP、LED 和高解析度之面板與觸控零組件，進入高門檻之船舶、運輸與軍用市場，並研發次世代之醫療產品以提供更優質且高競爭力之產品予國際醫療大廠。

敬請 全體股東能一如往昔給予支持及鞭策。

鈺緯科技開發股份有限公司



董事長 陳國森

敬上



以下針對一〇〇年度的營業結果及一〇一年度營業計劃概要、未來公司發展策略、受外部競爭環境、法規影響及總體經營環境之影響，分項說明如下：

鈺緯科技開發股份有限公司

一百年度營業報告書

一、一百年度營業結果

(一) 營業計劃實施成果

本公司一百年度財務狀況、經營成果及現金流量摘要如下表所示；本公司一百年度營業收入 698,073 仟元，較 99 年度成長 0.8%，毛利率為 18.44%，較 99 年度減少 0.52%。本公司一百年度經營成果未盡理想，未來將朝更高階技術產品、更穩定之產品品質及更快速之客戶服務來強化經營績效。

(二) 預算執行情形

本公司未作 100 年度財務預測。

(三) 財務收支及獲利能力分析

1. 財務收支情形

單位：新台幣仟元

項目\年度	一百年度	九十九年度
本期淨利	26,201	22,127
營業活動之淨現金流入	87,029	20,768
投資活動之淨現金流入(出)	(25,129)	(242,347)
融資活動之淨現金流入(出)	(59,659)	227,993
現金及約當現金淨流入	2,241	6,414
期初現金及約當現金餘額	62,254	55,840
期末現金及約當現金餘額	64,495	62,254

2. 獲利能力分析

單位：%

項目\年度	一百年度	九十九年度
資產報酬率	4.88	4.79
股東權益報酬率	12.31	11.49
營業利益占實收資本比率	9.10	15.07
純益率	3.75	3.20
稅後每股盈餘(元)	1.46	1.24

(四) 研究發展狀況

本公司目前計劃開發之產品如下：

A	GEN 19” 內視鏡用顯示器 (金屬外殼)。
B	3 MP 彩色/單色 PACS系統用顯示器。
C	27” 及 30” 4MP 印前系統數位影像輸出用顯示器。
D	專供船舶使用之12”~24” 顯示器。
E	智慧型 1 MP 及 2MP PACS系統用顯示器。
F	42”專供醫療使用顯示器。
G	18.5” 21.5” 23” TRUE FLAT顯示器。
H	MRI IN-ROOM 顯示器。
I	RAILWAY專用顯示器。
J	PCAP ICU 顯示器。

二、一〇一一年度營業計畫概要

(一) 經營方針

展望 101 年之營業策略將延續前一年度之步伐前進，積極開發利基產品市場，如專研各式高階醫療用顯示器、高階專業色彩應用顯示器、高階船用顯示器、捷運/大眾運輸用顯示器、投射式電容觸控全平面顯示器及核磁共振用低放射性顯示器；本公司利基產品具有為客戶量身訂做及技術門檻較高之特性，一方面用以和國內其他競爭對手有所區隔並拉大與國內競爭者之差距、增強與國際大廠之競爭力，另一方面用以創造較高之附加價值，捨棄利潤較低和不具競爭力的產品，並提供更穩定之產品品質及更快速之客戶服務來贏取客戶之信賴，讓本公司整體競爭力及獲利能力不斷提升。

(二) 預期銷售數量及其依據

本公司並未編製 101 年度財務預測，故無 101 年預期銷售數量資料。

(三) 重要之產銷政策

本公司 101 年度主要產銷經營策略如下：

1. 增加營業收入：除藉由開發不同領域之高階市場外，並對現有客戶提供更穩定之產品品質及更快速之客戶服務，以增加客戶之依賴度，進而提升客戶對本公司之採購比率。
2. 提升生產效率：藉由 ERP 系統導入、生產自動化及生產動線改良以提升生產效率。
3. 降低生產成本：強化採購議價能力及提升生產效率以降低生產成本。

三、未來公司發展策略

本公司未來發展略分項說明如下：

1. 市場行銷策略

- A. 建立世界各地的行銷據點，形成國際行銷網，並加強技術的創新與交流，以便能在全球市場佔有一席之地。
- B. 強化資訊網路系統，建立全球配銷機制，提升售前技術支援和售後服務的能力，透過網路系統達到快速服務，以建立國際競爭優勢。

2. 生產及採購策略

- A. 設立一貫化流程之廠房，以確保品質穩定。
- B. 與TFT面板上游廠商或其他重要零組件廠商策略聯盟，掌控關鍵原材料的穩定。

3. 研發策略

- A. 和產業關鍵技術廠商策略聯盟，進行技術合作，提升研發實力。
- B. 和國內外合作進行產品和技術的開發。

4. 營運管理

- A. 強化全球運籌系統管理，建立行銷、物流及資訊總部，以電子化資訊傳送，節省時間、運輸及庫存成本，以增加產品競爭力及提昇客戶滿意度。
- B. 透過資本市場籌措長期營運資金，並降低資金成本。

四、受外部競爭環境、法規影響及總體經營環境之影響：

隨著科技技術快速進步及產品應用發展快速的改變，本公司產品亦將面臨結構性改變，而本公司業務團隊與研發團隊除將更積極與客戶溝通共同開發新產品及新技術應用外，並即時掌握產業動態及同業市場訊息，搭配採行穩健之財務管理策略，以保有市場競爭力。

本公司銷貨收入主要係以美金計價，除主要採購亦以透過美金計價來達到自然之避險效果外，仍將隨時注意市場匯率走勢，並採取必要之避險措施，以降低匯兌風險。

鈺緯科技開發股份有限公司



董事長

陳國森



總經理

郭閣時



會計主管

林素如



貳、公司簡介

一、設立日期

中華民國84年04月11日設立。

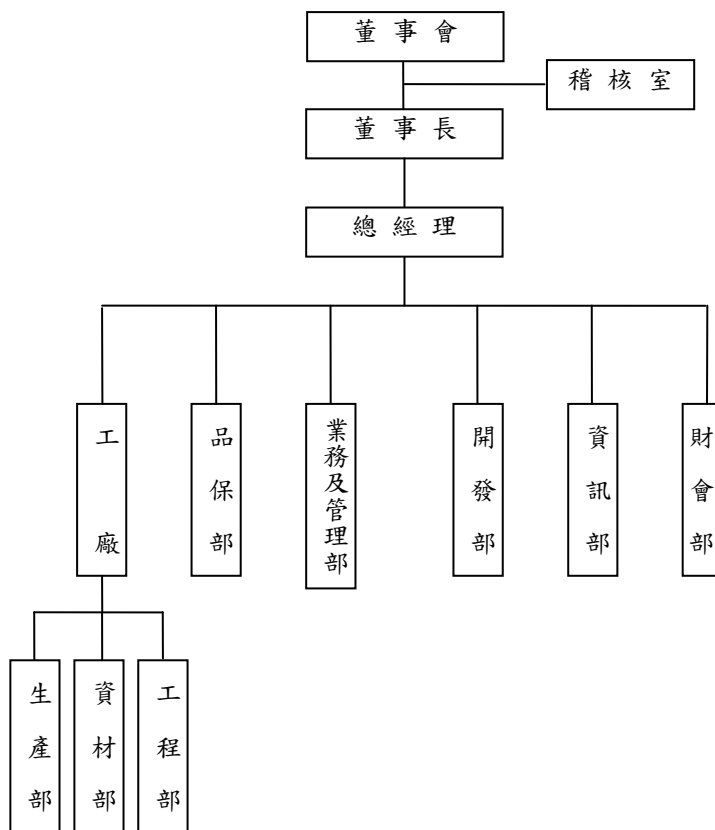
二、公司沿革

日期	重要記事
民國 84年04月	鈺緯科技開發股份有限公司設立登記，實收資本額為新台幣(以下同) 8,000,000元。
民國 88年07月	本公司辦理現金增資46,889,270元，實收資本額增加為54,889,270元。
民國 93年12月	本公司辦理盈餘轉增資1,110,730元及現金增資12,000,000元，實收資本額增加為68,000,000元。
民國 94年11月	本公司辦理盈餘轉增資8,160,000元，實收資本額增加為76,160,000元。
民國 94年12月	本公司辦理現金增資23,840,000元，實收資本額增加為100,000,000元。
民國 95年07月	本公司於開發及生產產品時採行歐盟RoHs 及WEEE 標準。
民國 95年10月	本公司辦理盈餘轉增資8,500,000元，實收資本額增加為108,500,000元。
民國 96年01月	取得ISO 9001:2000年版品質管理系統及ISO 13485:2003 年版醫療器材品質系統國際認證。
民國 96年07月	取得衛生署醫療器材GMP 認證。
民國 96年09月	本公司辦理盈餘轉增資5,208,000元，實收資本額增加為113,708,000元。
民國 97年10月	取得ISO 14001:2004 年版環境管理系統國際認證。
民國 97年11月	本公司辦理盈餘轉增資4,207,200元，實收資本額增加為117,915,200元。
民國 98年01月	本公司於開發及生產產品時採用歐盟REACH 標準。
民國 98年09月	本公司辦理盈餘轉增資7,369,700元，實收資本額增加為新台幣125,284,900元。 本公司為提升員工向心力，辦理員工認股權行使9,940,000元，實收資本額增加為新台幣135,224,900元。
民國 99年07月	本公司辦理盈餘轉增資30,425,600元及員工紅利轉增資3,200,000元，實收資本額增加為新台幣168,850,500元。
民國 99年08月	本公司股票公開發行。
民國 99年10月	本公司登錄興櫃股票。
民國100年10月	本公司辦理盈餘轉增資11,149,500元，實收資本額增加為新台幣180,000,000元。

參、公司治理報告

一、組織系統

(一)組織結構



(二)各主要部門所營業務

部門別	執掌業務
總經理	綜理全公司全盤營運之執行、協調、訂定營運目標，並指揮監督各部門組織功能正常運作。
開發部	負責開發新產品、新技術。
業務及管理部	業務部負責產品規劃、行銷及客戶服務。 管理部綜理人事行政等相關管理事宜。
品保部	負責進料及出貨檢驗、系統品質工程建立及維護。
工廠	工程部負責廠內零星維修及檢測。 資材部負責辦理採購、物控及倉庫管理等相關事宜。 生產部負責加工及組裝產品。
財會部	負責財務、會計相關事務之執行。
資訊部	負責公司資訊作業之擬定、推動及管理。
稽核室	查核評估公司內部控制並提供改善建議事項，促進業務效率及內部控制有效執行。

二、董事、監察人、總經理、副總經理、協理、各部門與分支機構主管資料

(一) 董事及監察人

1. 董事及監察人資料

101年4月9日

職稱	姓名	初次選任日期	選任日期	任期	選任時		現在		配偶、未成年子女現在持有股數	配偶、未成年子女持有股數	利用他人名		主要經(學)歷	目前兼任本公司及其他公司之職務	具配偶或二親等以內關係之其他主管、董事或監察人		
					持有股數	持股比例	持有股數	持股比例			義持有股數	持有股數			義持有股數	持有股數	持股比例
董事長	大昕股份有限公司 法人代表： 陳國森	91.04.10	99.06.11	三年	2,134,884	15.79	4,592,800	25.52	-	-	-	-	淡江大學電機系畢業 世昕企業股份有限公司 總經理	大昕股份有限公司 董事長 永春投資股份有限公司 董事	監察人	陳吳麗芬	夫妻
董事	郭闊時	84.04.11	99.06.11	三年	654,150	4.84	944,859	5.25	-	-	-	-	國立台灣大學電機系畢業 美格科技股份有限公司 協理	狂緯科技開發股份有限公司 總經理	-	-	-
董事	大昕股份有限公司 法人代表： 張健根	97.06.30	99.06.11	三年	2,134,884	15.79	4,592,800	25.52	-	-	-	-	台北工專電子科畢業 台達電子工業股份有限公司 處長	狂緯科技開發股份有限公司 副總經理	-	-	-
董事	日商東京特殊電線株式會社 法人代表： 井上秀幸	97.06.30	99.06.11	三年	1,252,849	9.26	1,636,081	9.09	-	-	-	-	日本明治大學工學部電氣 工學科畢業	日商東京特殊電線株式會社 董事	-	-	-
董事	楊元榕	100.02.14	100.02.14	二年 四個月	76,000	0.45	81,018	0.45	57,565	0.32	-	-	淡江大學電機系畢業 威強科技股份有限公司 副總經理 倫飛電腦股份有限公司 副總經理	智鼎電子股份有限公司 董事長特別助理	-	-	-
獨立 董事	謝景棠	100.02.14	100.02.14	二年 四個月	5,000	0.03	5,330	0.03	5,330	0.03	-	-	日本國立東京工業大學工學 博士/物理情報專攻 淡江大學電子工程學系學士 淡江大學電子工程學系系主任	歐格電子股份有限公司 獨立董事 淡江大學電機系教授	-	-	-

職稱	姓名	初次選任日期	選任日期	任期	選任時		現任		配偶、未成年子女在持有股數	利用他人名義持有股份		主要經(學)歷	目前兼任本公司及其他公司之職務	具配偶或二親等以內關係之其他主管、董事或監察人		
					持有股份股數	持股比例	持有股數	持股比例		持有股份股數	持股比例			職稱	姓名	關係
獨立 董事	林建平	100.02.14	100.02.14	二年 四個月	-	-	-	-	-	-	-	淡江大學財務金融學系 致理商專國際貿易科 陽程科技股份有限公司 副總經理 銓祐科技股份有限公司 副總經理/財務長 志合電腦股份有限公司 協理/財務長 世昕企業股份有限公司 /富昕科技股份有限公司 財務部經理/總經理處經理 /協理/財務長 華僑商業銀行/中華商業銀行 襄理/副理	大東紡織股份有限公司 顧問/董事 尼克森微電子股份有限公司 總經理 宏塑工業股份有限公司 獨立董事	-	-	-
具獨立 職能監 察人	林達三	100.02.14	100.02.14	二年 四個月	-	-	-	-	-	-	-	淡江大學管科所碩士 台灣大學會計系學士	元晶太陽能科技股份有限公司 協理	-	-	-
監察人	陳吳麗芬 (註1)	99.06.11	99.06.11	三年	375	-	290,232	1.61	910,943	5.06	-	實踐家專畢業	永春投資股份有限公司 董事長 大昕股份有限公司 監察人	董事長	陳國森	夫妻
監察人	洪金柔	99.06.11	99.06.11	三年	-	-	110,254	0.61	-	-	-	東吳大學會計研究所畢業 世昕企業股份有限公司 副總經理 耀登科技股份有限公司 副總經理	富勤科技股份有限公司 董事長	-	-	-

註1:監察人:陳吳麗芬女士於民國101年3月5日提出辭任書,生效日期為民國101年6月7日。

2. 法人股東之主要股東

101年4月30日

法人股東名稱	法人股東之主要股東	持股比例(%)
大昕股份有限公司	1. 陳國森	40.56%
	2. 陳吳麗芬	35.39%
	3. 陳冠華	5.15%
	4. 陳冠宇	5.15%
	5. 陳冠伶	5.09%
	6. 三春投資有限公司	4.12%
	7. 永春投資股份有限公司	2.88%
	8. 陳國安	1.33%
	9. 陳李木花	0.33%
日商東京特殊電線株式會社	1. THE FURUKAWA ELECTRIC CO., LTD.(古河電氣工業株式會社)	56.50%
	2. JAPAN SECURITIES FINANCE CO., LTD.	3.12%
	3. Mizuho Bank Ltd.	2.95%
	4. Resona Bank Ltd.	2.19%
	5. Ms. Yuko Takahashi (高橋 祐子)	1.38%
	6. Sumitomo Life Insurance Company	0.81%
	7. Asahi Mutual Life Insurance Company	0.69%
	8. TOTOKU TORYO CO.,LTD.	0.66%
	9. Mr. Kenzo Morikawa (森川 憲三)	0.60%
	10. SOMPO JAPAN INSURANCE INC.	0.52%

3. 上表主要股東為法人者其主要股東

101年4月30日

法人名稱	法人之主要股東	持股比例 (%)
三春投資有限公司	1. 陳國恩	50.00%
	2. 李垂拓	49.97%
	3. 曾輝峰	0.01%
	4. 曾輝榮	0.01%
	5. 郭倣諭	0.01%
永春投資股份有限公司	1. 陳許秀美	0.21%
	2. 陳國禎	0.07%
	3. 陳吳麗芬	11.43%
	4. 李垂拓	0.07%
	5. 陳國安	0.71%
	6. 陳李木花	0.07%
	7. 陳冠宇	31.63%
	8. 陳冠華	31.62%
	9. 陳冠伶	24.19%
1. THE FURUKAWA ELECTRIC CO., LTD. (古河電氣工業株式會社)	1. The Master Trust Bank of Japan, Ltd. (Trust Account)	3.82%
	2. Japan Trustee Services Bank, Ltd. (Trust Account)	3.56%
	Trust & Custody Services Bank, Ltd. 3. (Mizuho Corporate Bank, Ltd. Retirement Benefit Trust Account re-entrusted by Mizuho Bank, Ltd.)	3.24%
	4. Japan Trustee Services Bank, Ltd. (Trust Account 4)	3.23%
	5. Japan Trustee Services Bank, Ltd. (Trust Account 9)	2.60%
	6. Asahi Mutual Life Insurance Co., Ltd	2.27%
	7. SSBT OD05 OMNIBUS ACCOUNT-TREATY CLIENTS	2.06%
	8. Furukawa Co., Ltd.	1.88%
	9. Nippon Life Insurance Company	1.68%
	10. FUJI ELECTRIC CO., LTD.	1.56%
(the above data is as of Sep 30, 2011)		

法人名稱	法人之主要股東	持股比例 (%)
2. JAPAN SECURITIES FINANCE CO., LTD.	1. Japan Trustee Services Bank, Ltd.	14.09%
	2. NORTHERN TRUST GLOBAL SERVICES LTD RE NORWENGIAN CLIENTS ACCOUNT	6.09%
	3. Mizuho Corporate Bank, Ltd.	4.66%
	4. Capital Market Promotion Fund	3.76%
	5. Mizuho Bank, Ltd.	3.30%
	6. The Master Trust Bank of Japan, Ltd.	2.73%
	7. Trust & Custody Services Bank, Ltd.	2.47%
	8. BBH FOR SEI INST INVESTMENTS TRUST WORLD EQUITY EX-US FUND/JO HAMBRO	2.33%
	9. STATE STREET BANK AND TRUST COMPANY	1.69%
	10. J.P. MORGAN CLEARING CORP-SEC	1.59%
(the above data is as of Sep 30, 2011)		
3. Mizuho Bank, Ltd.	Mizuho Financial Group, Inc.	100.00%
4. Resona Bank, Ltd.	Resona Holdings, Inc.	100.00%
5. Ms. Yuko Takahashi (高橋 祐子)	Individual shareholder	n/a
6. Sumitomo Life Insurance Company	This company is mutual company, so that there are no shareholders.	n/a
7. Asahi Mutual Life Insurance Company	This company is mutual company, so that there are no shareholders.	n/a
8. TOTOKU TORYO CO., LTD.	This is not a public company so that its shareholders are not disclosed.	n/a
9. Mr. Kenzo Morikawa (森川 憲三)	Individual shareholder	n/a
10. SOMPO JAPAN INSURANCE INC.	NKSJ Holdings, Inc.	100.00%

4. 董事及監察人所具專業知識及獨立性之情形

姓名	是否具有五年以上工作經驗 及下列專業資格			符合獨立性情形條件(註)										兼任 其他 公開 發行 公司 獨立 董事 家數
	商 務、法 務、財務、 會計或公司 業務所須相 關科系之公 私立大專院 校講師以上	法官、檢察官、 律師、會計師或 其他與公司業 務所需之國家 考試及格領有 證書之專門職 業及技術人員	商 務、法 務、財 務、會計 或公司 業務所 須之工 作經驗	1	2	3	4	5	6	7	8	9	10	
陳 國 森	-	-	✓	✓	-	-	-	-	✓	✓	-	✓	-	-
郭 閣 時	-	-	✓	-	-	-	✓	✓	✓	✓	✓	✓	✓	-
張 健 根	-	-	✓	-	-	✓	✓	✓	✓	✓	✓	✓	-	-
井上秀幸	-	-	✓	✓	-	✓	✓	-	✓	✓	✓	✓	-	-
楊 元 榕	-	-	✓	✓	✓	✓	✓	✓	✓	✓	✓	✓	✓	-
謝 景 棠	-	-	✓	✓	✓	✓	✓	✓	✓	✓	✓	✓	✓	1
林 建 平	-	-	✓	✓	✓	✓	✓	✓	✓	✓	✓	✓	✓	1
林 達 三	✓	-	✓	✓	✓	✓	✓	✓	✓	✓	✓	✓	✓	-
陳吳麗芬	-	-	✓	✓	-	-	-	-	✓	✓	-	✓	✓	-
洪 金 柔	-	-	✓	✓	✓	✓	✓	✓	✓	✓	✓	✓	✓	-

註：各董事、監察人於選任前二年及任職期間符合下述各條件者，於各條件代號下方空格中打“✓”。

- (1) 非為公司或其關係企業之受僱人。
- (2) 非公司或其關係企業之董事、監察人(但如為公司或其母公司、公司直接及間接持有表決權之股份超過百分之五十之子公司之獨立董事者，不在此限)。
- (3) 非本人及其配偶、未成年子女或以他人名義持有公司已發行股份總額百分之一以上或持股前十名之自然人股東。
- (4) 非前三款所列人員之配偶、二親等以內親屬或五親等以內直系血親親屬。
- (5) 非直接持有公司已發行股份總額百分之五以上法人股東之董事、監察人或受僱人，或持股前五名法人股東之董事、監察人或受僱人。
- (6) 非與公司有財務或業務往來之特定公司或機構之董事(理事)、監察人(監事)、經理人或持股百分之五以上股東。
- (7) 非為公司或關係企業提供商務、法務、財務、會計等服務或諮詢之專業人士、獨資、合夥、公司或機構之企業主、合夥人、董事(理事)、監察人(監事)、經理人及其配偶。
- (8) 未與其他董事間具有配偶或二親等以內之親屬關係。
- (9) 未有公司法第30條各款情事之一。
- (10) 未有公司法第27條規定以政府、法人或其代表人當選。

(二) 總經理、副總經理、協理、各部門與分支機構主管資料

101年4月9日

職稱	姓名	就任日期	持有股份		配偶、未成年子女持有股份		利用他人名義持有股份		主要經(學)歷	目前兼任其他公司之職務	具配偶或二親等以內關係之經理人			經理人取得員工認股權憑證情形
			股數	持股比例	股數	持股比例	股數	持股比例			職稱	姓名	關係	
總經理(註)	郭閣時	84.03.01	944,859	5.25	-	-	-	-	國立台灣大學電機系畢業 美格科技股份有限公司 協理	-	-	-	-	-
開發部副總經理	張健根	96.03.12	35,179	0.20	-	-	-	-	台北工專電子科畢業 台達電子股份有限公司 處長	-	-	-	-	-
業務及管理部副總經理	周貽廣	92.08.20	482,564	2.68	-	-	-	-	國立台灣大學政治系畢業 美格科技股份有限公司 協理	-	-	-	-	-
廠長	李守凡	97.02.27	49,003	0.27	-	-	-	-	私立中原大學工業工程學系畢業 中強電子股份有限公司 廠長	-	-	-	-	-
工程部協理	謝冠彰	89.03.01	48,659	0.27	-	-	-	-	國立交通大學電子工程學系畢業 豐藝電子股份有限公司 協理	-	-	-	-	-
資材部經理	李明怡	98.10.02	38,413	0.21	-	-	-	-	景文技術學院畢業	-	-	-	-	-
生產部副理	吳汶浦	93.11.01	11,524	0.06	-	-	-	-	黎明工業專科學校電子工程科系畢業	-	-	-	-	-
財務協理	盧寶珠	98.04.01	29,395	0.16	-	-	-	-	台北商業專科學校畢業	-	-	-	-	-
會計主管	林素如	95.04.06	18,153	0.10	-	-	-	-	景文技術學院畢業 永安聯合會計師事務所	-	-	-	-	-
資訊部主任	李俊賢	99.04.01	-	-	-	-	-	-	長庚技術學院資訊管理系畢業	-	-	-	-	-
稽核室專員	李繼昶	99.03.05	-	-	-	-	-	-	私立元智大學會計學系畢業 勤業眾信聯合會計師事務所 審計副理	-	-	-	-	-
開發部協理	劉常雲	92.08.20	33,719	0.19	-	-	-	-	私立大同大學 畢業	-	-	-	-	-
開發部協理	林水泉	99.04.01	10,660	0.06	-	-	-	-	國立高雄工業專科學校模具工程科畢業 偉聯科技股份有限公司 資深經理	-	-	-	-	-
開發部協理	胡信偉	93.11.03	76,687	0.43	-	-	-	-	台北工專機械科 畢業 仲嘉科技股份有限公司 副理	-	-	-	-	-

註：總經理郭閣時先生身兼本公司品保部主管。

(三)董事、監察人、總經理與副總經理之酬金
1. 董事(含獨立董事)之酬金

100年度；單位：新台幣仟元

職稱	姓名	董事酬金				兼任員工領取相關酬金				A、B、C及D等四項總額占稅後純益之比例	A、B、C、D、E、F及G等七項總額占稅後純益之比例	有無領取來自子公司以外轉投資事業酬金						
		報酬(A)	退職退休金(B)	盈餘分配之酬勞(C)	業務執行費用(D)	薪資、獎金及特支費等(E)(註)	退職退休金(F)	盈餘分配員工紅利(G)	員工認股權憑證得認購股數(H)									
董事長	大昕(股)公司 代表人：陳國森	本公司	本公司	本公司	本公司	本公司	本公司	本公司	本公司	本公司	本公司	本公司	本公司	本公司	38.39%	不適用	無	
董事	郭闊時	本公司	本公司	本公司	本公司	本公司	本公司	本公司	本公司	本公司	本公司	本公司	本公司	本公司	不適用	不適用	無	
董事	大昕(股)公司 代表人：張健根	本公司	本公司	本公司	本公司	本公司	本公司	本公司	本公司	本公司	本公司	本公司	本公司	本公司	不適用	不適用	無	
董事	日商東京特殊電 線株式會社代表 人：井上秀幸	2,248	-	560 (註1)	-	不適用	不適用	不適用	不適用	不適用	不適用	不適用	不適用	不適用	不適用	不適用	無	
董事	楊元裕																	
獨立董事	謝景榮																	
獨立董事	林建平																	

註：本公司除支付上述各董事薪資、獎金及特支費等外，本公司尚提供二部汽車供郭闊時先生及張健根先生平日公務使用，該汽車成本分別為1,485仟元及908仟元，

截至100年底累計折舊為1,485仟元及290仟元，100年當年度分別提列折舊費用227仟元及151仟元，當年度共計提列折舊378仟元。

註1：100年董監事盈餘分配經民國101年3月13日董事會決議通過，尚未經股東會決議。

酬金級距表

給付本公司各個董事酬金級距	董事姓名			
	前四項酬金總額(A+B+C+D)		前七項酬金總額(A+B+C+D+E+F+G)	
	本公司	合併報表內所有公司	本公司(註9)	合併報表內所有公司
低於 2,000,000 元	大昕股份有限公司 (代表人：陳國森、張健根) 郭閣時 日商東京特殊電線株式會社 (代表人：井上秀幸) 楊元榕 謝景榮 林建平	不適用	大昕股份有限公司 (代表人：陳國森) 日商東京特殊電線株式會社 (代表人：井上秀幸) 楊元榕 謝景榮 林建平	不適用
2,000,000 元 (含) ~ 5,000,000 元 (不含)	-	不適用	郭閣時 大昕股份有限公司 (代表人：張健根)	不適用
5,000,000 元 (含) ~ 10,000,000 元 (不含)	-	不適用	-	不適用
10,000,000 元 (含) ~ 15,000,000 元 (不含)	-	不適用	-	不適用
15,000,000 元 (含) ~ 30,000,000 元 (不含)	-	不適用	-	不適用
30,000,000 元 (含) ~ 50,000,000 元 (不含)	-	不適用	-	不適用
50,000,000 元 (含) ~ 100,000,000 元 (不含)	-	不適用	-	不適用
100,000,000 元以上	-	不適用	-	不適用
總計	7	不適用	7	不適用

2. 監察人之酬金

100年度；單位：新台幣仟元

職稱	姓名	監察人酬金				A、B及C等三項總額占稅後純益之比例	有無領取來自子公司以外資事業酬金	
		報酬(A)		盈餘分配之酬勞(B)				業務執行費用(C)
		本公司	合併報表內所有公司	本公司	合併報表內所有公司			
監察人	陳吳麗芬 洪金柔 林達三	210	不適用	160 (註1)	不適用	-	1.41%	不適用

註1: 100年董事盈餘分配經民國101年3月13日董事會決議通過，尚未經股東會決議。

酬金級距表

給付本公司各個監察人酬金級距	監察人姓名	
	本公司	前三項酬金總額(A+B+C)
低於 2,000,000 元	陳吳麗芬 洪金柔 林達三	合併報表內所有公司 D 不適用
2,000,000 元 (含) ~ 5,000,000 元 (不含)	-	不適用
5,000,000 元 (含) ~ 10,000,000 元 (不含)	-	不適用
10,000,000 元 (含) ~ 15,000,000 元 (不含)	-	不適用
15,000,000 元 (含) ~ 30,000,000 元 (不含)	-	不適用
30,000,000 元 (含) ~ 50,000,000 元 (不含)	-	不適用
50,000,000 元 (含) ~ 100,000,000 元 (不含)	-	不適用
100,000,000 元以上	-	不適用
總計	3	不適用

3. 總經理及副總經理之酬金

		100年度；單位：新台幣仟元																	
職稱	姓名	薪資(A)		退職退休金(B)		獎金及特支費等(C)(註)		盈餘分配之員工紅利金額(D)				A、B、C及D等四項總額占稅後純益之比例		取得員工認股權憑證數額		有無領取自公司以外轉投資事業酬金			
		本公司	合併報表內所有公司	本公司	合併報表內所有公司	本公司	合併報表內所有公司	本公司	合併報表內所有公司	現金紅利金額	股票紅利金額	現金紅利金額	股票紅利金額	本公司	合併報表內所有公司	本公司	合併報表內所有公司	無	有
總經理	郭闊時																		
副總經理	周貽廣	8,837	不適用	324	不適用	378	不適用	1,212 (註1)	-	不適用	不適用	不適用	41.03%	不適用	-	不適用			
副總經理	張健根																		

註：本公司共計提供三部汽車供總經理郭闊時先生及副總經理周貽廣先生與張健根先生平日公務使用，汽車成本分別為 1,485 仟元及 1,050 仟元與 908 仟元，

截至 100 年底累計折舊分別為 1,485 仟元及 1,050 仟元與 290 仟元，100 年當年度分別提列折舊費用 227 仟元及 0 仟元與 151 仟元，當年度共計提列折舊 378 仟元。

註 1：100 年盈餘分配之員工紅利經民國 101 年 3 月 13 日董事會決議通過，尚未經股東會決議。

酬金級距表

給付本公司各個總經理及副總經理酬金級距	總經理及副總經理姓名	
	本公司	合併報表內所有公司E
低於 2,000,000 元	-	不適用
2,000,000 元 (含) ~ 5,000,000 元 (不含)	郭閣時、周貽廣、張健根	不適用
5,000,000 元 (含) ~ 10,000,000 元 (不含)	-	不適用
10,000,000 元 (含) ~ 15,000,000 元 (不含)	-	不適用
15,000,000 元 (含) ~ 30,000,000 元 (不含)	-	不適用
30,000,000 元 (含) ~ 50,000,000 元 (不含)	-	不適用
50,000,000 元 (含) ~ 100,000,000 元 (不含)	-	不適用
100,000,000 元以上	-	不適用
總計	3	不適用

4. 配發員工紅利之經理人姓名及配發情形

職稱	姓名	股票紅利金額	現金紅利金額	總計	總額占稅後純益之比例(%)
經理人	總經理	郭閣時			
	副總經理	周貽廣			
	副總經理	張健根			
	協理	李守凡			
	協理	謝冠彰			
	協理	盧寶姝			
	協理	劉常雲			
	協理	林水泉			
	協理	胡信偉			
	會計主管	林素如			
		-	2,302(註 1)	2,302	8.79%

註 1：配發員工紅利經民國 101 年 3 月 13 日董事會決議通過，尚未經股東會決議。

(四)分別比較說明本公司及合併報表所有公司於最近二年度支付本公司董事、監察人、總經理及副總經理酬金總額占稅後純益比例之分析並說明給付酬金之政策、標準與組合、訂定酬金之程序、與經營績效及未來風險之關聯性。

1. 最近二年度支付本公司董事、監察人、總經理及副總經理酬金總額占稅後純益比例之分析：

職稱 \ 比率	100年度 酬金總額占稅後 純益比率(%)	99年度 酬金總額占稅後 純益比率(%)
董 事	10.72%	9.19%
監察人	1.41%	0.66%
總經理及副總經理	41.03%	44.94%

2. 董監事之酬金係為盈餘分派之董監酬勞，依本公司章程之規定，由董事會擬具分配議案，提請股東會承認後分派之；總經理及副總經理之酬金係依所擔任之職位、所承擔之責任及對本公司之貢獻度，並參酌同業水準議定之。

三、公司治理運作情形

(一)董事會運作情形

100 年度董事會開會 6 次(A)，董事監察人出席情形如下：

職稱	姓名	實際出 (列)席次 數(B)	委託出席 次數	實際出(列) 席率(%) 【B/A】	備註
董事長	大昕(股)公 司法人代表: 陳國森	6	-	100%	
董事	郭閣時	5	-	83.33%	
董事	日商東京特 殊電線株式 會社法人代 表:井上秀幸	3	-	50%	
董事	大昕(股)公 司法人代表: 張健根	6	-	100%	
董事	大昕(股)公 司法人代表: 王凱民	1	-	100%	100 年 2 月辭任， 任職期間董事會 召開 1 次。
董事	楊元榕	5	-	100%	新選任，選任後 董事會召開 5 次。
獨立董事	謝景棠	4	-	80%	新選任，選任後 董事會召開 5 次。
獨立董事	林建平	5	-	100%	新選任，選任後 董事會召開 5 次。
<p>其他應記載事項：</p> <p>一、證交法第 14 條之 3 所列事項暨其他經獨立董事反對或保留意見且有紀錄或書面聲明之董事會議決事項，應敘明董事會日期、期別、議案內容、所有獨立董事意見及公司對獨立董事意見之處理：無。</p> <p>二、董事對利害關係議案迴避之執行情形，應敘明董事姓名、議案內容、應利益迴避原因以及參與表決情形：無。</p> <p>三、當年度及最近年度加強董事會職能之目標（例如設立審計委員會、提昇資訊透明度等）與執行情形評估：本公司之各項資訊皆即時告知各董監事，並擇時召開董事會進行討論，各董監事亦積極參與。</p>					

(二)審計委員會運作情形或監察人參與董事會運作情形

1. 本公司未設置審計委員會。
2. 監察人參與董事會運作情形

100 年度董事會開會 6 次(A)，列席情形如下：

職稱	姓名	實際列席次數(B)	實際列席率(%) (B/A)	備註
具獨立職能監察人	林達三	5	100%	新選任，選任後董事會召開5次。
監察人	洪金柔	4	66.67%	
監察人	陳吳麗芬	1	16.67%	

其他應記載事項：

一、監察人之組成及職責：

(一) 監察人與公司員工及股東之溝通情形：監察人認為必要時，得與員工及股東直接聯絡對談，並調閱公司文件資料。

(二) 監察人與內部稽核主管及會計師之溝通情形：

本公司之稽核室定期皆提供監察人內部查核之稽核報告，並透過董事會報告最新之稽核情形，監察人並得隨時查閱本公司之財務、業務執行狀況，若對本公司相關之作業有疑問，可立即與相關單位主管溝通並進行檢討改進。

另與會計師溝通情形方面，若監察人對本公司財務、業務狀況有任何疑問，得隨時與本公司會計師溝通，並指導本公司相關單位進行檢討改進。

二、監察人列席董事會如有陳述意見，應敘明董事會日期、期別、議案內容、董事會決議結果以及公司對監察人陳述意見之處理：無此情形。

(三) 公司治理運作情形及其與上市上櫃公司治理實務守則差異情形及原因

項目	運作情形	與上市上櫃公司治理實務守則差異情形及原因
一、公司股權結構及股東權益 (一) 公司處理股東建議或糾紛等問題之方式 (二) 公司掌握實際控制公司之主要股東及主要股東之最終控制者名單之情形 (三) 公司建立與關係企業風險控管機制及防火牆之方式	本公司已依規定建立發言人制度處理相關事宜。本公司依股務代理機構提供之股東名冊，與主要股東之相關人員保持密切聯繫。透過章程與相關辦法來控制資金與業務往來。	無。 無。 無。
二、董事會之組成及職責 (一) 公司設置獨立董事之情形 (二) 定期評估簽證會計師獨立性之情形	本公司已設立二席獨立董事。每年均評估。	無。 無。
三、建立與利害關係人溝通管道之情形	本公司與往來銀行及員工、客戶、供應商等相關利害關係人均有暢通之溝通管道，並尊重其應有之合法權益。	無。
四、資訊公開 (一) 公司架設網站，揭露財務業務及公司治理資訊之情形 (二) 公司採行其他資訊揭露之方式（如架設英文網站、指定專人負責公司資訊之蒐集及揭露、落實發言人制度、法人說明會過程放置公司網站等）	本公司股票代碼為4153，可透過公開資訊觀測站瞭解本公司財務業務及公司治理資訊之情形。本公司指定發言人及代理發言人負責公司資訊蒐集及揭露，以落實發言人制度處理相關事宜。	無。 無。
五、公司設置提名、薪酬或其他各類功能性委員會之運作情形	本公司已依法設立薪酬委員會，且運作情形良好。	無。
六、公司如依據「上市上櫃公司治理實務守則」訂有公司治理實務守則者，請敘明其運作與所訂公司治理實務守則之差異情形	本公司已於100年8月19日董事會通過，依據「上市上櫃公司治理實務守則」訂有治理實務守則。	無。

項目	運作情形	與上市上櫃公司治理實務守則差異情形及原因
<p>七、其他有助於瞭解公司治理運作情形之重要資訊(如員工權益、僱員關懷、投資者關係、供應商關係、利害關係人之權利、董事及監察人進修之情形、風險管理政策及風險衡量標準之執行情形、客戶政策之執行情形、公司為董事及監察人購買責任保險之情形等)：</p> <p>(一) 員工權益及僱員關懷： 本公司致力為員工打造一個健康安全的工作環境，除實施退休金制度及提供年終獎金等外，另依勞基法及其他相關法規維護員工的合法權益；重視勞工關係，提供平等就業機會。</p> <p>(二) 投資者關係： 依法令規定誠實公開公司資訊，以保障投資人之基本權益，善盡企業對股東之責任。</p> <p>(三) 供應商關係： 本公司與供應商溝通管道暢通，關係維持良好。</p> <p>(四) 利害關係人之權利： 本公司與往來銀行及員工、客戶、供應商等相關利害關係人均有暢通之溝通管道，並尊重其應有之合法權益。另本公司股票代理機構「富邦綜合證券股份有限公司股票代理部」亦協助處理股東之相關問題。</p>		

(五) 董事及監察人進修之情形：

本公司董事及監察人均具有專業背景，並依董事、監察人進修推行要點完成進修課程；此外，本公司亦不定期提供相關進修資訊給予參考，其所進修課程資訊如下。

民國100年董事及監察人進修情形如下：

職稱	姓名	進修日期	主辦單位	課程名稱	進修時數
董事	陳國森	100/07/29	財團法人中華民國證券暨期貨市場發展基金會	「企業採用 IFRSs 負責人宣導會」	3 小時
董事	郭闊時	100/07/12	財團法人中華民國證券暨期貨市場發展基金會	「企業採用 IFRSs 負責人宣導會」	3 小時
董事	張健根	100/08/19	財團法人中華民國證券暨期貨市場發展基金會	董事與監察人(含獨立)實務進階研討會 (董監事與經理人之權責與分工)	3 小時
董事	井上秀幸	100/08/19	財團法人中華民國證券暨期貨市場發展基金會	董事與監察人(含獨立)實務進階研討會 (董監事與經理人之權責與分工)	3 小時
董事	楊元榕	100/08/19	財團法人中華民國證券暨期貨市場發展基金會	董事與監察人(含獨立)實務進階研討會 (董監事與經理人之權責與分工)	3 小時
獨立董事	謝景榮	100/09/06 100/09/07	財團法人中華民國證券暨期貨市場發展基金會	董事與監察人(含獨立)實務研習班	12 小時
獨立董事	林建平	100/08/19	財團法人中華民國證券暨期貨市場發展基金會	董事與監察人(含獨立)實務進階研討會 (董監事與經理人之權責與分工)	3 小時
監察人	陳吳麗芬	100/08/19	財團法人中華民國證券暨期貨市場發展基金會	董事與監察人(含獨立)實務進階研討會 (董監事與經理人之權責與分工)	3 小時
監察人	洪金柔	100/08/19	財團法人中華民國證券暨期貨市場發展基金會	董事與監察人(含獨立)實務進階研討會 (董監事與經理人之權責與分工)	3 小時
具獨立職能監察人	林達三	100/08/19	財團法人中華民國證券暨期貨市場發展基金會	董事與監察人(含獨立)實務進階研討會 (董監事與經理人之權責與分工)	3 小時
		100/09/06 100/09/07	財團法人中華民國證券暨期貨市場發展基金會	董事與監察人(含獨立)實務研習班	12 小時

項目	運作情形	與上市上櫃公司治理實務守則差異情形及原因
<p>(六) 風險管理政策及風險衡量標準之執行情形： 截至目前為止，本公司尚未設置專職單位負責公司相關風險管理及風險衡量執行作業，但在各項內部控制作業中，已設有核決權限審核各類表單，且各部門亦依照規定辦理，並設置稽核單位，定期及不定期針對公司內控制度進行查核，並提出報告，應可將營運風險降至最低。</p> <p>(七) 客戶政策之執行情形： 本公司設置業務及RMA部門，提供客戶產品之服務及疑問解答，保持與客戶暢通的聯繫管道，並嚴守與客戶相關之規定確保客戶之權益，關係維持良好。</p>		<p>八、如有公司治理自評報告或委託其他專業機構之公司治理評鑑報告者，應敘明其自評（或委外評鑑）結果、主要缺失（或建議）事項及改善情形：無。</p>

(四) 公司如有設置薪酬委員會者，應揭露其組成、職責及運作情形：

本公司於100年8月19日董事會通過設置薪酬委員會，由本公司獨立董事謝景榮先生、董事楊元榕先生及一席外部人黃財旺先生擔任委員會委員。薪酬委員會之職責在協助董事會執行與評估公司整體薪酬與福利政策，以及董事及經理人之報酬。

職稱	姓名	實際出席次數	實際出席率(%)
主席	謝景榮	1	100%
委員	黃財旺	1	100%
委員	楊元榕	1	100%

(五)履行社會責任情形：

項目	運作情形	與上市上櫃公司企業社會責任實務守則差異情形及原因
<p>一、落實推動公司治理</p> <p>(一) 公司訂定企業社會責任政策或制度，以及檢討實施成效之情形。</p> <p>(二) 公司設置推動企業社會責任專(兼)職單位之運作情形。</p> <p>(三) 公司定期舉辦董事、監察人與員工之企業倫理教育訓練及宣導事項，並將其與員工績效考核系統結合，設立明確有效之獎勵及懲戒制度之情形。</p>	<p>本公司已訂定之「企業社會責任實務守則」，對於企業社會責任，已考量公司現況與法令規定，以循序漸進之方式予以落實。</p> <p>本公司之董事會應盡善良管理人之注意義務，以督促企業實踐社會責任，並隨時檢討實施成效及持續改進，確保企業社會責任政策之落實。</p> <p>本公司視狀況定期或不定期舉辦董事、監察人與員工之企業倫理教育訓練及宣導活動，並將其遵行狀況列入員工獎勵及懲戒。</p>	<p>無。</p> <p>無。</p> <p>無。</p>
<p>二、發展永續環境</p> <p>(一) 公司致力於提升各項資源之利用率，並使用對環境負荷衝擊低之再生物料之情形。</p> <p>(二) 公司依其產業特性建立合適之環境管理制度之情形。</p> <p>(三) 設立環境管理專單位或人員，以維護環境之情形。</p> <p>(四) 公司注意氣候變遷對營運活動之影響，制定公司節能減碳及溫室氣體減量策略之情形。</p>	<p>本公司除積極推行資源回收、垃圾分類外，並由專人負責公司整體環境資源規劃，提升各項資源之利用率。</p> <p>定期評估營運活動對自然環境所造成之影響資訊。</p> <p>本公司由廠務部負責管理及維護環境相關事宜。</p> <p>於夏日進行空調溫度控制，有效利用資源以達成節能減碳的目標。</p>	<p>無。</p> <p>無。</p> <p>無。</p> <p>無。</p>

項目	運作情形	與上市上櫃公司企業社會責任實務守則差異情形及原因
<p>三、維護社會公益</p> <p>(一) 公司遵守相關勞動法規，保障員工之合法權益，建立適當之管理方法與程序之情形。</p> <p>(二) 公司提供員工安全與健康之工作環境，並對員工定期實施安全與健康教育之情形。</p> <p>(三) 公司制定並公開其消費者權益政策，以及對其產品與服務提供透明且有效之消費者申訴程序之情形。</p> <p>(四) 公司與供應商合作，共同致力提升企業社會責任之情形。</p> <p>(五) 公司藉由商業活動、實物捐贈、企業志工服務或其他免費專業服務，參與社區發展及慈善公益團體相關活動之情形。</p>	<p>本公司恪遵相關法規，並制定工作規則，定期舉行勞資會議，保障員工各項權益。</p> <p>本公司提供員工安全與健康之工作環境。</p> <p>本公司與客戶保持良好溝通並提供有效且即時之客訴處理程序。</p> <p>本公司與供應商合作改進製程，並與客戶及金融機構皆能保持良好的關係及互動。將不再使用之進口紙箱作資源回收，積極投入環境保護，期與社區永續經營發展。</p>	<p>無。</p> <p>無。</p> <p>無。</p> <p>無。</p> <p>無。</p>
<p>四、加強資訊揭露</p> <p>(一) 公司揭露具攸關性及可靠性之企業社會責任相關資訊之方式。</p> <p>(二) 公司編製企業社會責任報告書，揭露推動企業社會責任之情形。</p>	<p>本公司於年報、公開說明書揭露相關資訊。</p> <p>本公司尚未編制該等報告書。</p>	<p>無。</p> <p>尚無重大差異。</p>
<p>五、公司如依據「上市上櫃公司企業社會責任實務守則」訂有本身之企業社會責任守則者，請敘明其運作與所訂守則之差異情形</p>	<p>本公司已訂定「企業社會責任實務守則」中，對於企業社會責任，已考量公司現況與法令規定，以循序漸進方式予以落實。</p>	<p>無。</p>
<p>六、其他有助於瞭解企業社會責任運作情形之重要資訊(如公司對環保、社區參與、社會貢獻、社會公益、消費者權益、人權、安全衛生與其他社會責任活動所採行之制度與措施及履行情形)：</p>	<p>無。</p>	<p>無。</p>
<p>七、公司產品或企業社會責任報告書如有通過相關驗證機構之查證標準，應加以敘明：</p>	<p>無。</p>	<p>無。</p>

(六)公司履行誠信經營情形及採行措施：

為協助公司建立誠信經營之企業文化及健全發展，提供建立良好商業運作之參考架構，本公司訂有「誠信經營守則」；且本公司本於廉潔、透明及負責之經營理念，制定以誠信為基礎之政策，並建立良好之公司治理與風險控管機制，以創造永續發展之經營環境。

(七)公司如有訂定公司治理守則及相關規章者，應揭露其查詢方式：

本公司訂有公司治理守則，並已揭露於公開觀測站。

(八)其他足以增進對公司治理運作情形之瞭解的重要資訊：無。

(九)內部控制制度執行狀況：**1. 內部控制聲明書**

鈺緯科技開發股份有限公司
內部控制制度聲明書

日期：一〇一年三月十三日

本公司民國一〇〇年度之內部控制制度，依據自行檢查的結果，謹聲明如下：

- 一、本公司確知建立、實施和維護內部控制制度係本公司董事會及經理人之責任，本公司業已建立此一制度。其目的係在對營運之效果及效率(含獲利、績效及保障資產安全等)、財務報導之可靠性及相關法令之遵循等目標的達成，提供合理的確保。
- 二、內部控制制度有其先天限制，不論設計如何完善，有效之內部控制制度亦僅能對上述三項目標之達成提供合理的確保；而且，由於環境、情況之改變，內部控制制度之有效性可能隨之改變。惟本公司之內部控制制度設有自我監督之機制，缺失一經辨認，本公司即採取更正之行動。
- 三、本公司係依據「公開發行公司建立內部控制制度處理準則」(以下簡稱「處理準則」)規定之內部控制制度有效性之判斷項目，判斷內部控制制度之設計及執行是否有效。該「處理準則」所採用之內部控制制度判斷項目，係為依管理控制之過程，將內部控制制度劃分為五個組成要素：1.控制環境，2.風險評估，3.控制作業，4.資訊及溝通，及5.監督。每個組成要素又包括若干項目。前述項目請參見「處理準則」之規定。
- 四、本公司業已採用上述內部控制制度判斷項目，檢查內部控制制度之設計及執行的有效性。
- 五、本公司基於前項檢查結果，認為本公司於民國一〇一年十二月三十一日的內部控制制度(含對子公司之監督與管理)，包括知悉營運之效果及效率目標達成之程度、財務報導之可靠性及相關法令之遵循有關的內部控制制度等之設計及執行係屬有效，其能合理確保上述目標之達成。
- 六、本聲明書將成為本公司年報及公開說明書之主要內容，並對外公開。上述公開之內容如有虛偽、隱匿等不法情事，將涉及證券交易法第二十條、第三十二條、第一百七十一條及第一百七十四條等之法律責任。
- 七、本聲明書業經本公司民國一〇一年三月十三日董事會通過，出席董事7人中，無人持反對意見，餘均同意本聲明書之內容，併此聲明。

鈺緯科技開發股份有限公司

董事長：陳國森

總經理：郭閔時



簽章

簽章

2. 委託會計師專案審查內部控制制度者，應揭露會計師審查報告：無。

(十)最近年度及截至年報刊印日止公司及其內部人員依法被處罰、公司對其內部人員違反內部控制制度規定之處罰、主要缺失與改善情形：無。

(十一)最近年度及截至年報刊印日止，股東會及董事會之重要決議

日期	會別	重要決議
100年1月18日	董事會	1.通過審查本公司100年股東臨時會獨立董事候選人案。
100年2月14日	股東臨時會	1.補選董事三席(含獨立董事二席)、監察人一席。
		2.通過解除新任董事競業禁止案。
		3.通過向台灣證券交易所或財團法人中華民國證券櫃檯買賣中心提出股票申請上市或上櫃買賣案。
100年2月24日	董事會	1.通過訂定本公司一百年度營業計劃書及預算案。
		2.通過訂定本公司獨立董事及獨立職能監察人報酬案。
		3.通過召開一百年股東常會事宜。
100年4月14日	董事會	1.通過出具九十九年度內部控制制度聲明書案。
		2.通過九十九年度營業報告書及財務報表案。
		3.通過本公司九十九年度盈餘分配案。
		4.通過盈餘轉增資發行新股案。
		5.通過修訂本公司「資金貸與他人作業程序」案。
100年6月29日	股東常會	1.承認九十九年度營業報告書及財務報表。
		2.承認九十九年度盈餘分配案。
		3.通過九十九年度盈餘轉增資發行新股案。
		4.通過修訂資金貸與他人作業程序案。
100年6月29日	董事會	1.通過本公司所在地變更案。
100年8月19日	董事會	1.通過一〇〇年上半年度財務報表案。
		2.通過本公司國際會計處理準則(IFRS)之轉換計劃及小組名單。
		3.通過99年度盈餘分配暨盈餘轉增資相關基準日及發放日案。
		4.通過訂定本公司薪資報酬委員會組織章程案。
		5.通過聘請薪資報酬委員案。
		6.通過本公司初次上櫃前現金增資發行新股,擬請原股東放棄優先認購權利案。
		7.通過本公司申請上櫃,擬協調特定股東「提撥已發行股份配合上櫃公開承銷之過額配售」,及協調特定股東「上櫃掛牌後將其持有之股票於一定期間集中保管」案。
		8.通過訂定本公司獨立董事之職責範疇規則、具控制能力法人股東行使權利及參與決議規範、治理實務守則、誠信經營守則、企業社會責任實務守則案。
100年11月21日	董事會	1.通過向金融機構申請授信額度案。
		2.通過訂定本公司一〇一年度稽核計劃案。
		3.通過本公司未來發展規劃評估案。

日期	會別	重要決議
101年3月13日	董事會	1.通過本公司向金融機構申請額度案。
		2.通過出具一〇〇年度內部控制制度聲明書案。
		3.通過修訂一〇一年度稽核計畫案。
		4.通過訂定本公司「監察人之職權範疇規則」案。
		5.通過修訂本公司「公司章程」案。
		6.通過修訂本公司「取得或處份資產處理作業程序」案。
		7.通過修訂本公司「股東會議事規範」案。
		8.通過修訂本公司「董事會議事規範」案。
		9.通過修訂本公司「內部控制制度」及其「內部稽核施行細則」案。
		10.通過修訂本公司「薪資報酬委員會組織章程」案。
		11.通過本公司薪資報酬委員會審議本公司董事及監察人酬勞分配原則案。
		12.通過訂定本公司獨立董事及獨立職能監察人報酬案。
		13.通過訂定本公司執行業務董事及經理人之薪資及相關支給案。
		14.通過本公司薪資報酬委員會審議之一百年度董監事酬勞及員工紅利分配案。
		15.通過訂定本公司一〇一年度預算案。
		16.通過一〇〇年度營業報告書及財務報表案。
		17.通過本公司一〇〇年度盈餘分配案。
		18.通過盈餘轉增資發行新股案。
		19.通過本公司申請股票上櫃案。
		20.通過補選本公司監察人一席案。
		21.通過召開一〇一年股東常會事宜。
		22.通過本公司一〇一年股東常會股東提案相關作業事宜。

(十二)最近年度及截至年報刊印日止董事或監察人對董事會通過重要決議有不同意見且有記錄或書面聲明者，其主要內容：無。

(十三)最近年度及截至年報刊印日止，與財務報告有關人士（包括董事長、總經理、會計主管及內部稽核主管等）辭職解任情形之彙總：無。

四、會計師公費資訊

會計師事務所名稱	會計師姓名		查核期間	備註
勤業眾信聯合會計師事務所	卓明信	施景彬	100.01.01~100.12.31	無

金額級距		公費項目	審計公費	非審計公費	合計
1	低於 2,000 仟元		-	✓	-
2	2,000 仟元(含) ~ 4,000 仟元		✓	-	✓
3	4,000 仟元(含) ~ 6,000 仟元		-	-	-
4	6,000 仟元(含) ~ 8,000 仟元		-	-	-
5	8,000 仟元(含) ~ 10,000 仟元		-	-	-
6	10,000 仟元(含)以上		-	-	-

- (一)給付會計師、簽證會計師所屬事務所及其關係企業之非審計公費佔審計公費之比例達四分之一以上者：無。
- (二)更換會計師事務所且更換年度所支付之審計公費較更換前一年度之審計公費減少者，應揭露審計公費減少金額、比例及原因：無。

五、更換會計師資訊：無。

六、公司之董事長、總經理、負責財務或會計事務之經理人，最近一年內曾任職於簽證會計師所屬事務所或其關係企業者應揭露其姓名、職稱及任職於簽證會計師所屬事務所或其關係企業之期間：無。

七、最近年度及截至年報刊印日止，董事、監察人、經理人及持股比例超過10%之股東股權移轉及股權質押變動情形

(一)股權變動情形

單位：股

職稱 (註1)	姓名	100 年度		101 年度截至 4 月 30 日止	
		持有股數增 (減) 數	質押股數增 (減) 數	持有股數增 (減) 數	質押股數增 (減) 數
董事/大股東	大昕股份有限公司	284,485	-	-	-
董事	日商東京特殊電線株式會社	101,341	-	-	-
董事/總經理	郭闊時	58,526	-	-	-
董事	楊元榕	81,018	-	-	-
獨立董事	謝景棠	5,330	-	-	-
獨立董事	林建平	-	-	-	-
監察人	陳吳麗芬	17,977	-	-	-
監察人	洪金柔	-	-	110,254	-
獨立職能監察人	林達三	-	-	-	-
開發部 副總經理	張健根	2,179	-	-	-
業務部 副總經理	周貽廣	29,890	-	-	-
廠長	李守凡	(57,222)	-	(12,000)	-
業務部 協理	陳常倩	6,803	-	(註3)-	-
工程部 協理	謝冠彰	3,014	-	-	-
開發部 協理	劉常雲	2,088	-	-	-
開發部 協理	胡信偉	4,750	-	-	-
開發部 協理	林水泉	660	-	-	-
財務部 協理	盧寶妹	1,820	-	-	-
會計主管	林素如	1,124	-	-	-

註1：持有公司股份總額超過百分之十股東應註明為大股東，並分別列示。

註2：股權移轉或股權質押之相對人為關係人者，尚應填列下表。

註3：業務部協理陳常倩先生於民國101年3月15日退休，資料統計至3月15日止。

(二)股權移轉情形：無。

(三)股權質押情形：無。

八、持股比例占前十名之股東，其相互間為財務會計準則公報第六號關係人或為配偶、二親等以內之親屬關係之資訊

101年4月9日

姓名	本人持有股份		配偶、未成年子女持有股份		利用他人名義合計持有股份		前十大股東相互間具有財務會計準則公報第六號關係人或為配偶、二親等以內之親屬關係者，其名稱或姓名及關係。		備註
	股數	持股比例	股數	持股比例	股數	持股比例	名稱(或姓名)	關係	
大昕(股)公司	4,592,800	25.52%	-	-	-	-	陳國森	該公司代表人	無
陳國森	97,962	0.54%	1,103,213	6.13%	-	-	大昕(股)公司 陳吳麗芬 陳冠華 陳冠宇 陳冠伶	該公司代表人 配偶 子女 子女 子女	無
永春投資(股)公司	1,757,179	9.76%	-	-	-	-	陳吳麗芬	該公司代表人	無
陳吳麗芬	290,232	1.61%	910,943	5.06%	-	-	永春投資(股)公司 陳國森 陳冠華 陳冠宇 陳冠伶	該公司代表人 配偶 子女 子女 子女	無
日商東京特殊電線株式會社	1,636,081	9.09%	-	-	-	-	-	-	無
三春投資有限公司	1,484,902	8.25%	-	-	-	-	陳國恩	該公司代表人	無
陳國恩	-	-	-	-	-	-	三春投資有限公司 陳國森	該公司代表人 代表人之兄弟	無
陳冠宇	1,193,634	6.63%	-	-	-	-	陳國森 陳吳麗芬 陳冠華 陳冠伶	父子 母子 兄弟 兄妹	無
陳冠華	1,157,327	6.43%	-	-	-	-	陳國森 陳吳麗芬 陳冠宇 陳冠伶	父子 母子 兄弟 兄妹	無
郭闊時	944,859	5.25%	-	-	-	-	-	-	無
陳冠伶	812,981	4.52%	-	-	-	-	陳國森 陳吳麗芬 陳冠宇 陳冠華	父女 母女 兄妹 兄妹	無
莊明文	518,000	2.88%	-	-	-	-	-	-	無
周貽廣	482,564	2.68%	-	-	-	-	-	-	無

九、公司、公司之董事、監察人、經理人及公司直接或間接控制之事業對同一轉投資事業之持股數，並合併計算綜合持股比例：無。

肆、募資情形

一、資本及股份

(一)股本來源

1. 股本形成經過

單位：仟股；新台幣仟元

年 月	發 行 價 格	核 定 股 本		實 收 股 本		備 註		
		股 數	金 額	股 數	金 額	股本來源	以現金以 外之財產 抵充股款 者	其 他
94年11月	10.00	10,000	100,000	7,616	76,160	盈餘轉增資 8,160仟元	無	94年11月29日經授中字 第09433253790號
94年12月	10.00	10,000	100,000	10,000	100,000	現金增資 23,840仟元	無	94年12月27日經授中字 第09433415640號
95年07月	10.00	20,000	200,000	10,000	100,000	提高資本總 額	無	95年07月05日經授中字 第09532436710號
95年10月	10.00	20,000	200,000	10,850	108,500	盈餘轉增資 8,500仟元	無	95年10月02日經授中字 第09532923000號
96年09月	10.00	20,000	200,000	11,371	113,708	盈餘轉增資 5,208仟元	無	96年09月17日經授中字 第09632761080號
97年11月	10.00	20,000	200,000	11,792	117,915	盈餘轉增資 4,207仟元	無	97年11月13日經授中字 第09733425790號
98年09月	10.00	20,000	200,000	13,523	135,225	盈餘轉增資 7,370仟元；員 工認股權 9,940仟元	無	98年09月16日經授中字 第09833063930號
99年07月	10.00	20,000	200,000	16,885	168,851	盈餘轉增資 30,426仟元； 員工紅利轉增 資3,200仟元	無	99年07月27日北府經登 字第0993142684號
100年10月	10.00	20,000	200,000	18,000	180,000	盈餘轉增資 11,149仟元	無	100年10月12日北府經登 字第1005063647號

2. 股份種類

101年4月30日；單位：仟股

股 份 種 類	核 定 股 本			備 註
	流通在外股份(註)	未發行股份	合 計	
普通股	18,000	2,000	20,000	無

註：本公司股票係於興櫃市場買賣，非屬上市、上櫃公司之股票。

(二)股東結構

101年4月9日

股東結構 數量	政府機構	金融機構	其他法人	個人	外國機構 及外國人	合計
人數	-	-	7	122	1	130
持有股數	-	-	8,047,247	8,316,672	1,636,081	18,000,000
持股比例	-	-	44.71%	46.20%	9.09%	100.00%

(三)普通股股權分散情形

每股面額 10 元；101 年 4 月 9 日

持股分級	股東人數	持有股數	持股比例(%)
1 至 999	8	1,182	-
1,000 至 5,000	31	76,217	0.42
5,001 至 10,000	18	137,617	0.76
10,001 至 15,000	13	161,574	0.90
15,001 至 20,000	11	191,880	1.07
20,001 至 30,000	8	203,643	1.13
30,001 至 50,000	11	472,971	2.63
50,001 至 100,000	12	872,196	4.85
100,001 至 200,000	6	767,161	4.26
200,001 至 400,000	2	535,232	2.97
400,001 至 600,000	2	1,000,564	5.56
600,001 至 800,000	-	-	-
800,001 至 1,000,000	2	1,757,840	9.77
1,000,001 至 2,000,000	5	7,229,123	40.16
2,000,000 以上	1	4,592,800	25.52
合計	130	18,000,000	100.00

註：本公司未發行特別股。

(四)主要股東名單

101年4月9日

股份 主要 股東名稱	持有股數	持股比例
大昕股份有限公司	4,592,800	25.52%
永春投資股份有限公司	1,757,179	9.76%
日商東京特殊電線株式會社	1,636,081	9.09%
三春投資有限公司	1,484,902	8.25%
陳冠宇	1,193,634	6.63%
陳冠華	1,157,327	6.43%
郭閣時	944,859	5.25%
陳冠伶	812,981	4.52%
莊明文	518,000	2.88%
周貽廣	482,564	2.68%

(五)最近二年度每股市價、淨值、盈餘、股利及相關資料

單位：仟股；新台幣元

年 度		99 年	100 年
項 目			
每股市價	最高	未上市/櫃	未上市/櫃
	最低	未上市/櫃	未上市/櫃
	平均	未上市/櫃	未上市/櫃
每股淨值	分配前	11.84	12.53
	分配後	10.92	(註 1)
每股盈餘	加權平均股數	16,725	18,000
	每股盈餘	調整前	1.32
		調整後	1.24
每股股利	現金股利	0.20	0.50
	無償配股	盈餘配股	0.66
		資本公積配股	-
	累積未付股利	-	-
投資報酬 分析	本益比	未上市/櫃	未上市/櫃
	本利比	未上市/櫃	未上市/櫃
	現金股利殖利率	未上市/櫃	未上市/櫃

註 1：100 年度盈餘分配案業經 101 年 3 月 13 日董事會決議通過，惟尚未經股東會決議。

(六)公司股利政策及執行狀況

1. 公司章程所訂之股利政策

本公司股利政策係考量公司目前營運處於快速成長階段，股利發放方式以股票股利為先，現金股利為輔，惟仍視公司營運狀況及擴充資金需求調整之，當資本擴充影響股利水準，則採現金股利發放因應，惟現金股利分派之比例以不高於股利總額之50%為原則。

員工分配股票紅利之對象，包括符合一定條件之從屬公司員工。

2. 本年度擬議股利分配情形

本公司100年度之盈餘分配案經101年3月13日董事會決議，擬提101年股東常會分配股票股利計新台幣9,000,000元及現金股利計新台幣9,000,000元。

(七)本次股東會擬議之無償配股對公司營業績效及每股盈餘之影響

依『公開發行公司公開財務預測資訊處理準則』規定，本公司並未公開完整式之財務預測，故無需揭露101年度預估資訊。

(八)員工分紅及董事、監察人酬勞

1. 公司章程所載員工分紅及董事、監察人酬勞之成數或範圍：

本公司每年度決算後純益，除依法完納營利事業所得稅，並彌補歷年虧損外，應先提列10%法定盈餘公積及酌提特別盈餘公積後，提撥不低於5%員工紅利，提撥1%至5%董監事酬勞，其餘盈餘由董事會擬具分派議案提請股東會決議分派之。

2. 本期估列員工紅利及董事、監察人酬勞金額之估列基礎、配發股票股利之股數計算基礎及實際配發金額若與估列數有差異時之會計處理：無差異，故不適用。

3. 董事會通過之擬議配發員工分紅等資訊：

(1)配發員工現金紅利、股票股利及董事、監察人酬勞金額：

本公司董事會於101年3月13日決議，擬訂本公司100年度董監事酬勞計新台幣720,000元、員工現金紅利計新台幣3,620,000元。

(2)擬議配發員工股票紅利金額及占本期稅後純益及員工紅利總額合計數之比例：無配發員工股票紅利，故不適用。

(3)考慮擬議配發員工紅利及董事、監察人酬勞後之設算每股盈餘：1.46元。

4. 前一年度員工分紅及董事、監察人酬勞之實際配發情形：

單位：股；新台幣元

配發項目	董事會決議	實際發放數(註一)	
	金額	金額	折算股數
董事、監察人酬勞(現金)	660,000	660,000	-
員工紅利(以現金發放)	2,170,000	2,170,000	-

註一：上述董事、監察人酬勞、員工現金紅利及員工股票紅利金額已於民國99年度費用化，其費用列帳金額與董事會擬議配發之金額並無差異。

(九)公司買回本公司股份情形：無。

二、公司債辦理情形：無。

三、特別股辦理情形：無。

四、海外存託憑證辦理情形：無。

五、員工認股權憑證辦理情形

(一)公司尚未屆期之員工認股權憑證辦理情形：無。

(二)累積至年報刊印日止取得員工認股權憑證之經理人及取得認股權憑證可認股數前十大且得認購金額達新台幣三千萬元以上員工之姓名、取得及認購情形：無。

六、併購或受讓其他公司股份發行新股辦理情形：無。

七、資金運用計畫及執行情形：無。

伍、營運概況

一、業務內容：

(一)業務範圍

1. 所營業務之主要內容

- A. CC01110 電腦及其週邊設備製造業
- B. F118010 資訊軟體批發業
- C. F218010 資訊軟體零售業
- D. F401010 國際貿易業
- E. I301010 資訊軟體服務業
- F. CF01011 醫療器材製造業
- G. F108031 醫療器材批發業
- H. F208031 醫療器材零售業
- I. ZZ99999 除許可業務外，得經營法令非禁止或限制之業務

2. 所營業務之商品項目與營業比重

單位：新台幣仟元；%

年度 產品項目	99年度		100年度	
	金額	比重	金額	比重
醫療用顯示器	462,043	66.72	465,223	66.64
工業用顯示器及其他	106,040	15.31	135,082	19.35
專業色彩應用顯示器	38,467	5.55	35,544	5.09
零組件	85,952	12.42	62,224	8.92
合計	692,502	100.00	698,073	100.00

3. 計畫開發之新商品

A	MRI IN-ROOM顯示器。
B	8" & 13" 船舶和工業用顯示器。
C	GEN 19" 內視鏡用顯示器。
D	24" 16X9工業用顯示器。
E	RAP 19" PACS系統用顯示器。
F	19" X-Ray C-ARM顯示器。
G	12" ~ 24" 船舶專用顯示器。
H	27" 4MP印前系統數位影像輸出用(prepress)顯示器。

(二)產業概況

1. 產業現況與發展

隨著醫學影像技術的發展，許多高階的醫學影像擷取與處理裝置陸續被開發及應用，藉由高解析度的影像，方便醫療人員判斷受檢測者內部的實際情況，然而判讀此類高解析度的影像，除了前端的影像擷取系統外，相關的顯示介面亦是重要關鍵，為了要確保顯示器能夠呈現無誤的醫療影像資訊，醫療用顯示器除了必須符合醫療儀器相關規定外，在其解析度、亮度及穩定度上都有著極高的要求，也因此增加了投入此領域的門檻。由於醫療顯示器的毛利較一般消費型顯示器為高，從而也吸引不少的廠商投入佈局。

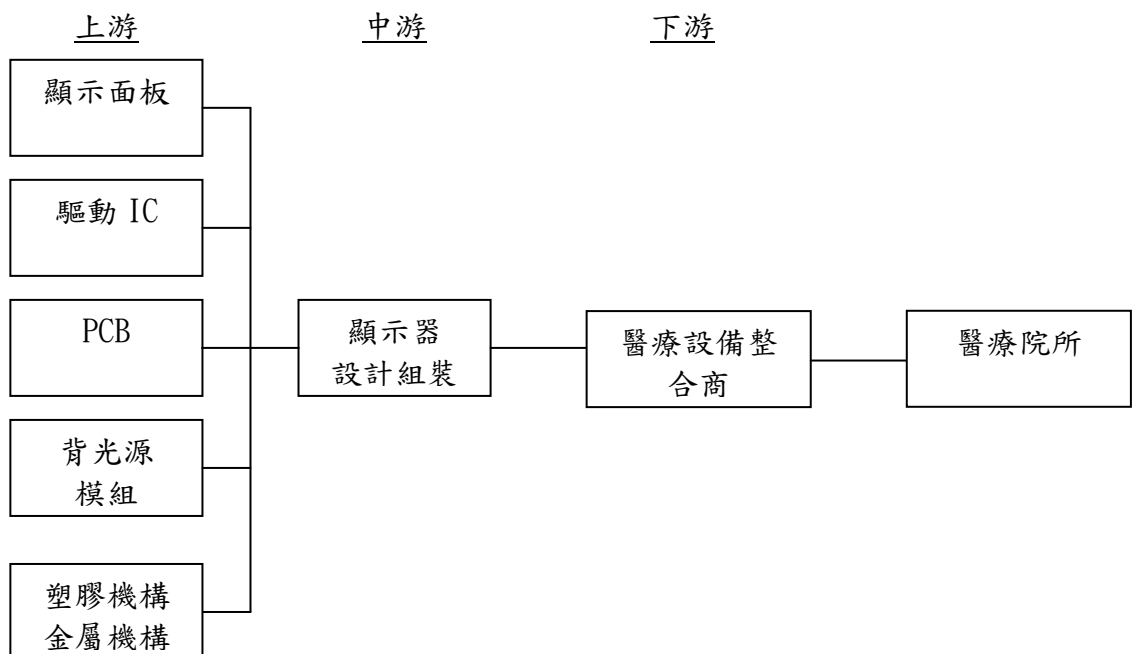
本公司主要爭取高利基產品的客戶，包括醫療、數位影像編輯、娛樂及航海相關產業等客製化商機，這些少量多樣的客製化產品，對一些製造大廠不具商業利益，但對本公司而言，發展客製化能使公司成為美國、歐洲等知名大廠的最佳

合作伙伴。近年來，本公司更積極切入專業醫療級顯示器研發及生產，主要係醫學資訊系統已趨於成熟且必備，醫院資訊系統一般來說可以分為兩部分，一是滿足管理要求的管理資訊系統；二是滿足臨床醫療要求的臨床資訊管理系統。其中屬於臨床資訊系統中的醫學影像儲傳系統(PACS)，由於醫療影像標準DICOM(Digital Image and Communication in Medicine)規格在1990年代發展已趨於成熟，並受到國際醫療儀器廠商廣泛的支持，如今已成為醫院資訊系統中必備的主要系統，也確定醫療產業進入數位化的時代。

醫學影像技術進入數位化的時代，也代表使用膠片及X光片燈箱時代即將結束。取而代之是專業的醫療顯示器，醫師可藉由高解析度的醫療顯示器，把儲存在影像伺服器中的X光片、超音波攝影、核磁共振儀或血液透析攝影等影像顯示出來，醫生和病患不必浪費冗長的時間等候膠片看診，醫生也可以透過高解析度的顯示器做出更精準的判斷，醫院也不再為如何儲藏及管理膠片而苦惱，減少人力管理降低醫院的經營成本，並大幅增進效率及醫療品質，提供給病患更好的照護。而隨著數位化的腳步，未來會有更即時、更準確的醫療照護，遠距醫療也勢必將成為另一個趨勢。

由於醫療產業的市場發展是可以期待的，因此吸引了包括原本主要影像設備軟、硬體商、醫療保健資訊公司，以及新成立的近百家公司加入，競爭十分激烈，國際上醫療影像則是三分天下的局面，包括GE Healthcare、Siemens Medical Solutions與Philips Medical Systems，其他知名廠商尚包括Carestream(前身為Kodak)與電腦放射影像讀取器的Agfa。至於國內專門研發生產醫療顯示器的廠商不多，主要還是以美國及日本的廠商為主，然而本公司較其他廠商早先切入此產業，目前已與歐美、日本知名廠商合作多年，相關技術已獲得相關廠商肯定，未來亦將繼續積極的開發出更符合客戶需求之產品。

2. 產業上、中、下游之關聯性



3. 產品之各種發展趨勢

本公司於成立初期主要係以資訊及工業用顯示器為最主要產品，但近年來，資訊及工業用顯示器須不斷面對廠商間之價格競爭，是以本公司近五年來，積極開發利基產品市場，如專研各式高階醫療用顯示器及高階專業色彩應用顯示器，

本公司利基產品具有為客戶量身訂做及技術門檻較高之特性，一方面用以和國內其他競爭對手有所區隔，並拉大與國內競爭者之差距、增強與國際大廠之競爭力；另一方面用以創造較高之附加價值，捨棄利潤較低和不具競爭力的產品，讓整體競爭力及獲利能力不斷提昇。

本公司近年積極開拓之利基產品市場，如前幾年之PACS、Modality及印前系統專業數位影像輸出等產業，近幾年則轉進內視鏡檢測、超音波檢測及專業數位影音處理等產業，本公司將藉由這些年累積之技術為基礎，建立未來參與大型標案之能力。

4. 競爭情形

本公司投入顯示器之研發生產多年，包括醫療用高階顯示器、觸控螢幕、工業用顯示器等，對於關鍵技術的掌握、規格訂定、設計及生產經驗、市場應用需求及客源掌握等都具相對競爭優勢；本公司主要競爭對手為傳統Monitor廠、IPC廠商或專注於ODM/OEM業務之廠商，國外如BARCO、EIZO，國內如奇菱等公司。另國內多家LCD 監視器及筆記型電腦大廠亦投入研發及生產液晶顯示器，成為本公司主要或潛在競爭對手。

(三)技術及研發概況：

1. 技術層次及研究發展

本公司研發團隊整體研發技術純熟，所研發之控制機板可支援10”至42”不同大小尺寸及不同解析度之液晶面板，設計上充分考量功能及生產成本的效益及相容性模組化原則；機構設計具有共通性與模組化，可以隨客製化需求進行不同產品線之組合，核心關鍵技術在於導入3D 繪圖，可以在系統模組化設計即考慮散熱與生產組合，目前防水防塵技術已達IP65 層級，預計未來將持續努力，以符合國際船舶認證規範之研發技術能力。

此外，本公司所研發生產之顯示器已通過世界多項電子法規及安全認證，包括FCC-B、CSA(cUL)、UL1950、CE、TUV/GS、VCCI、EPA Energy star及TCO；除此之外，醫療專用顯示器則已通過多項世界各主要醫療的法規及安全認證，包括醫療設備級的UL60601-1、CSA C22.2 No. 601.1、TUV(EN60601-1)、TUV/GM、CE及FCC-B。

2. 研究發展人員學經歷

單位：人

項目		年度		
		99年度	100年度	101年度截至3月31日止
學歷分佈	博 士	-	-	-
	碩 士	-	1	1
	大 專	37	38	37
	高中(含)以下	-	-	-
合 計		37	39	38
平 均 年 資		6	6.3	6.7

3. 最近五年度每年投入之研發費用

單位：新台幣仟元；%

年度	96年度	97年度	98年度	99年度	100年度
營業淨額(A)	877,767	838,221	752,415	692,502	698,073
研發費用(B)	33,771	48,806	51,526	54,199	55,690
占營收淨額比例(B/A)	3.85	5.82	6.85	7.83	7.98

4. 開發成功之技術或產品

年度	研發成果
100年度	<ol style="list-style-type: none"> 1. MRI IN-ROOM顯示器。 2. 8" & 13" 船舶和工業用顯示器。 3. GEN 19" 內視鏡用顯示器。 4. 24" 16X9工業用顯示器。 5. RAP 19" PACS系統用顯示器。 6. 19" X-Ray C-ARM顯示器。
99年度	<ol style="list-style-type: none"> 1. GEV 19" 單色顯示器。 2. GEN24" 內視鏡用顯示器 (金屬外殼)。 3. RDP/RAP 15" ~24" 顯示器。 4. 42" 專供醫療使用顯示器。 5. 智慧型 1MP 及 2MP PACS系統用顯示器。 6. GEN Box for KVM
98年度	<ol style="list-style-type: none"> 1. RON ICU monitors 15" & 19" 2. RON low cost PACS monitors 1M & 2M pixels 3. Uniformity correction solution for GOP 22", 24" & 26" 4. SDI Vedio box 5. SDI 1080P solution GEN 19" ~42" for Endoscopic & Broad casting 6. GEN 24" LED monitor 7. Auto search new timings for GOP, GOK, GEN & GEP chassis 8. GEP 19" ~26" prepress and modality monitors 9. IPX2(IP66) metal monitors 19" & 24"

年度	研發成果
97年度	1. GOP Prepress monitors 24" & 26" 2. Ultrasound monitors 15" & 19" 3. RON industrial monitors 15" ~20.1" 4. 24V long power cable solution for 15" ~24" 5. Dimmer solution for marine monitors 15" ~19" 6. SDI-HD solution GOK Endoscopic and Broad casting monitors GOK 42" large screen prepress monitor
97年度以前	1. GPP PACS monitors, 1M& 2M pixels 2. GOP PACS monitors, 1M& 2M pixels 3. GOP 19" , 20.1" & 21.3" prepress monitors 4. RTD ICU monitors 15" & 19" 5. 18" & 19" medical monitors with internal power supply 6. GOP Endoscopic monitors 15" & 19" 7. GOP prepress monitor 23" 8. SDI solution GOD Endoscopic monitor 19"

(四)長、短期業務發展計畫

本公司為因應未來產業發展及整體經濟環境趨勢，藉由擬定各長、短期計畫以規劃公司未來經營方向，進而提升競爭力。茲就本公司之短期及長期計畫概要說明如下：

1. 短期發展計畫

(1)市場行銷策略

- A. 針對特定用途市場，提供客製化產品之研發及生產，以進行新客源的開拓及深耕。
- B. 加強海外行銷客戶之管理服務，聯合地域性客戶積極開發特殊用途市場，搶攻利基型市場的國際市占率。
- C. 固定參訪活動及服務聯繫也是本公司維繫與現有客戶的重要行銷管道，藉此也能將新產品導入。此外，與客戶間維持著良好的關係，本公司將更能掌握客戶的需求。除了深耕於現有的客戶群之外，我們藉由現有的客戶再介紹其他更多不同需求的客戶，從原有的客戶當中橫向發掘其他的潛在客戶，進一步的開拓新的客源。
- D. 加強網路行銷功能，建立本公司產品資訊網站和資料庫，進而加強對客戶售貨前後服務的能力。

(2)生產及採購策略

- A. 改善生產流程，藉由不斷重新規劃和改造，以提升生產線的產能以及降低生產成本。
- B. 建立標準化和模組化設計，進行製程改善，提高生產效率。
- C. 與上游廠商維持良好合作關係，並分散不同進貨來源，以確保關鍵零件的供應無虞。

(3)研發策略

- A. 本公司有著最堅強的研發團隊，但仍將持續投入研發資金，招募及培育專業研發人員，以發展關鍵性技術及新產品，建構更堅強的研發團隊。
- B. 持續開發強固及節能之產品，並加強研發功能，推出領先市場的競爭性產品，提供客戶解決應用之方案。
- C. 尋求和其他廠商及學術單位策略結盟，共同開發技術。

(4)營運管理

- A. 強化檢驗的程序，持續提昇產品品質，建立優質產品供應者的公司形象。
- B. 建立各營運流程e化之系統，加速且精準執行客戶服務。
- C. 落實各部門編列年度預算，並監督各預算執行之情況。對於各專案進行成本控制，減少不必要開支及浪費，努力提高獲利率。

2. 長期發展計畫

(1)市場行銷策略

- A. 建立世界各地的行銷據點，形成國際行銷網，並加強技術的創新與交流，以便能在全球市場占有一席之地。
- B. 強化資訊網路系統，建立全球配銷機制，提升售前技術支援和售後服務的能力，透過網路系統達到快速服務，以建立國際競爭優勢。

(2)生產及採購策略

- A. 設立一貫化流程之廠房，以確保品質穩定。
- B. 與TFT面板上游廠商或其他重要零組件廠商策略聯盟，掌控關鍵原材料的穩定。

(3)研發策略

- A. 和產業關鍵技術廠商策略聯盟，進行技術合作，提升研發實力。
- B. 和國內外學術單位合作進行產品和技術的開發。

(4)營運管理

- A. 強化全球運籌系統管理，建立行銷、物流及資訊總部，以電子化資訊傳送，節省時間、運輸及庫存成本，以增加產品競爭力及提昇客戶滿意度。
- B. 透過資本市場籌措長期營運資金，以降低資金成本。

二、市場及產銷概況

(一)市場分析：

1. 公司主要商品(服務)之銷售(提供)地區

單位：新台幣仟元

銷售區域		99年度		100年度	
		銷售淨額	比例(%)	銷售淨額	比例(%)
內銷		182,109	26.30	100,670	14.42
外銷	美洲	341,877	49.37	343,026	49.14
	歐洲	158,085	22.83	158,059	22.64
	其他	10,431	1.50	96,318	13.80
合計		692,502	100.00	698,073	100.00

2. 市場占有率

本公司主要係為客戶提供完整、具彈性之服務，以及特殊醫療應用及專業影像處理等方案解決的專業廠商，因所開發之產品係依客戶需求，提供ODM之客製化整體服務，且本身產業特性異於其他產業，醫療產業相較於其他產業較為保守，特別是全球醫療顯示器銷售市場目前尚無確切之統計數據可明示，是以較不適用以市場占

有率來衡量本公司所處產業之地位。

3. 市場未來之供需狀況與成長性

醫療電子影像系統產值逐漸攀升，特別是大陸醫療電子影像市場，據iSuppli 數據顯示，繼2005年產值突破10億美元，達10.74億美元後，2010年可望再跨越20億美元門檻，達20.26億美元，年複合成長率（CAGR）達14%。由於大陸占全球市場約1成比重，以大陸2010年產值將逾20億美元來計算，預計全球醫療電子影像系統產值將逾200億美元。醫療顯示器相較於一般顯示器，其技術要求門檻較高，本公司切入此一領域早，且在此一領域開發有成，預期未來成長性佳。

除各式醫療用顯示器外，本公司亦致力於其他利基型產品之開發，如印前系統專業數位影像輸出及專業影音編輯用、鐵路用，和顯示雷達與電子海圖之船舶用顯示器，相關產品毛利率高，合作廠商皆為世界知名品牌，預期對於本公司未來獲利亦可帶來不小之成長。

4. 競爭利基

(1) 診斷用醫療器材係屬於較封閉之市場，相關產品必須具備較高度信賴之MTBF(Mean Time between Failure；產品平均故障間隔時間)，才可取得與國際設備大廠之合作機會，本公司主要經營階層及研發人員均長期投入專業醫療顯示器領域，對於該產業環境及趨勢有著深刻之瞭解，從本公司與各廠商合作多年之經驗來看，證實本公司相關技術已取得與日本及歐美各大廠商相當之地位。

(2) 本公司對於不同尺寸之螢幕(10" ~ 42")具備豐富的研發及生產經驗，所研發製造之特殊應用液晶顯示器具備高度防塵、防水、耐高溫及耐震等特性與功能，技術層次較一般功能性液晶顯示器高。

(3) 本公司所研發生產之各類顯示器已通過世界多項電子法規及安全認證，包括FCC-B、CSA(cUL)、UL1950、CE、TUV/GS、VCCI、EPA Energy star及TCO；除此之外，主要業務之醫療專用顯示器則已通過多項世界各主要醫療的法規及安全認證，包括醫療設備級的UL60601-1、CSA C22. 2 No. 601. 1、TUV(EN60601-1)、TUV/GM、CE及FCC-B等認證和衛生署醫療器材GMP認證，生產技術能力領先業界。

(4) 本公司因在設計上充分考量功能及生產成本的效益及相容性模組化原則；在機構設計上具有共通性與模組化，可以隨客製化需求進行不同產品線之組合，提供客戶迅速且具彈性之服務。

5. 發展遠景之有利、不利因素與因應對策

(1) 有利因素

A. 充沛的自行研發能力

本公司之主要經營階層及研發人員均長期投入專業顯示器領域，對於該產業環境及趨勢有著深刻之瞭解。本公司自創立以來即相當重視創新研究及技術開發，不斷以高解析度、高亮度、高色彩飽和度、廣視角及高答應速度、大顯示尺寸、低成本、相容性高及特殊應用等產品設計及研發目標而努力。本公司以先進之技術所研發製造之獨特應用液晶顯示器具備高度防塵、防水、耐高溫及耐震等特性與功能，技術層次較一般功能性液晶顯示器高，其卓越之前瞻性技術服務已備受市場肯定，並成為本公司營運發展之重要關鍵要素。

B. 醫療顯示器應用平台建立完備，領先國內競爭者

隨著人口快速高齡化，以致於高齡慢性病患相關醫療經費逐年增加，而提供予高齡慢性病患所使用之醫療影像診斷市場需求亦相對增加。此外，近年來相關影像擷取及傳輸系統（PACS）技術的日趨成熟和普及，醫學影像已經是現代醫學發展過程中，非常重要的臨床診斷工具，而醫療用顯示器同時也成為醫院影像診斷的重要媒介及最終呈現者，換言之，醫療用顯示器的購置已經成了各大醫療院所或PACS廠商關注的焦點。

各式醫療用高階顯示器是本公司近年來致力開發的產品，也是目前台灣少數有能力研發及製造此類產品之廠商，有別於一般資訊用顯示器，醫療顯示器有著其技術上的困難，且相關產品必須符合世界各主要醫療法規及安全認證，本公司預期醫療產業市場之龐大，早已投入相當之成本進行相關產品之開發，相關開發經驗豐富，且近年來成果豐碩，早已獲得世界領導品牌青睞，相關技術亦領先國內其他競爭者。

C. 國內液晶顯示器上、下游產業體系漸趨完整，產業風險降低

國內液晶顯示器上、下游產業體系包括原材料例如背光源、偏極板、玻璃基板、LCD 面板及液晶顯示器等漸趨完整，各項相關零組件較無缺料之疑慮，且供應成本具競爭力，因此產業風險相對降低。

D. 研發及生產高品質產品之觀念與堅持

良好之產品品質是企業生存與發展之命脈，而電子產業對於品質要求更是嚴格，本公司有專責部門致力於產品品質之提昇、產品品質之檢驗與維持及客戶之售後服務工作，本公司已通過ISO 9001 之品質認證，並陸續取得ISO 14001 及ISO 13485 等認證，此外，本公司也已取得衛生署醫療器材GMP 認證，為了獲得客戶之信賴與肯定，對於品質管理不遺餘力。

(2) 不利因素與因應對策

A. 面板供應狀況對市場及成本影響大，關鍵零組件掌控不易

因應對策：

- a. 本公司除與原有主要供應廠商持續維持良好及長期合作關係外，另一方面適度調整採購來源並分散至不同進貨廠商，降低營運風險。
- b. 於研發設計時，提高零件替代性，降低存貨積壓風險。

B. 工資成本日益提高且基礎勞工短缺

因應對策：

- a. 提高生產效率，利用模組化生產，以降低人力之需求，並加強員工之職能訓練以提高員工素質進而提昇生產效率。
- b. 提供完善之職工福利以吸引優秀勞工投入生產行列，並透過員工認股權證、庫藏股及員工分紅入股制度，增進員工向心力。
- c. 增進生產製程標準化程序，並持續改進製程，以提昇人力使用效率。

C. 因外銷而產生之外匯部分，受匯率變動影響之潛在風險較大，由於產品外銷比例甚大，因此匯率變動對公司之營運及獲利均將造成影響

因應對策：

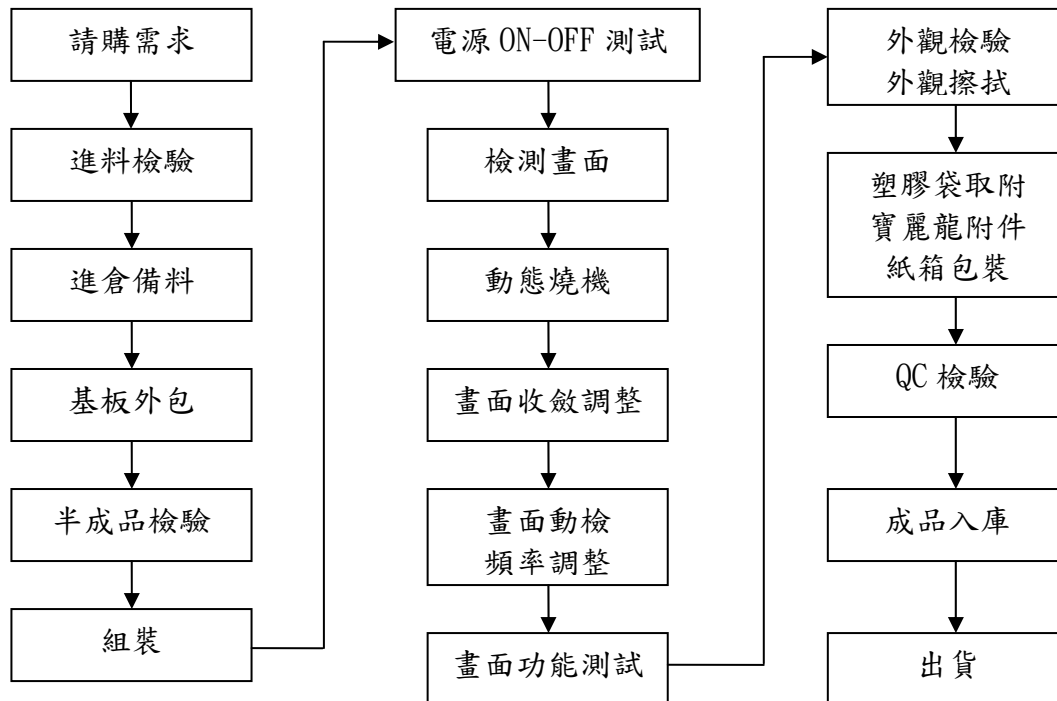
- a. 積極蒐集匯率變動之相關資料並隨時注意其走勢變化，以適時提出因應對策。
- b. 業務員於報價時，適時參考匯率走勢變化，適度調整售價，以穩定產品獲利。

(二)主要產品之重要用途及產製過程

1. 重要用途

類別	用途
A. 醫療用顯示器：	
一般門診醫療及事務用彩色顯示器	符合醫療相關規定但僅提供予醫生於門診看病及醫院一般事務使用。
PACS用顯示器	專供醫療影像儲傳系統(PACS)用之顯示器。
內視鏡及手術協助影像顯示器	提供醫生於手術房手術時，將其手術過程完整呈現及提供微創手術之輔助內視鏡顯示器。
加護病房用顯示器	提供加護病房專用之可視角度廣、防水性佳及與醫療設備相容性高之顯示器。
高階放射影像診斷用彩色及灰階顯示器	提供醫生針對電腦斷層掃描、核磁共振儀、血管造影等所拍攝的病患之病理影像做正確的診斷。
超音波診療專用顯示器	提供醫生進行超音波診療專用之顯示器。
MRI IN-ROOM顯示器	提供醫生於核磁共振房內，以測量病患之生理機能。
B. 專業色彩應用顯示器	提供專業色彩影像應用者用之顯示器，如印前系統數位影像輸出或專業影音編輯用之專業級顯示器。
C. 工業用顯示器	金融市場ATM系統、POS系統及自動化設備監視系統等之應用。
D. 船舶用顯示器	提供電子海圖與雷達影像供船員作定位與船舶操作用。

2. 產製過程



(三) 主要原料之供應狀況

主要原料名稱	主要供應廠商	供應狀況
TFT面板	友達光電、Sharp、CMO(IDT)、Hitachi、NEC、LG	正常
觸碰面板	ELO、DMC、3M、Higgstec	正常
積體電路 (IC)	GENESIS、REALTEK、PIXEL WORKS、TI、ST、MICROCHIP	正常
電路板 (PCB) 組立	上旺科技	正常
燈管驅動器 (Inverter)	HWAYOUN、SAMPO、TDK	正常
電源變壓器 (Adapter)	Bridgepower、FSP、SKYNET	正常
各類塑膠及金屬機構類	成發、潮興、仕義、巨多旺、東煜	正常

產品主要原物料包括液晶面板、積體電路 (IC)、印刷電路板及各式塑膠及金屬機構等，一直以來本公司與國內外原物料供應商維持良好關係，對於關鍵零組件採購掌握自主性和調度彈性。

(四)主要進銷貨客戶名單

1.最近二年度任一年度占進貨總額10%以上之進貨供應商資料

單位：新台幣仟元；%

項目	99 年度				100 年度			
	名稱	金額	占全年度進貨淨額比率 [%]	與發行人之關係	名稱	金額	占全年度進貨淨額比率 [%]	與發行人之關係
1	進金生實業股份有限公司	130,578	25.37	無	進金生實業股份有限公司	91,144	21.08	無
2	CMO JAPAN CO., LTD	60,942	11.84	無	-	-	-	-
	其他	323,233	62.79		其他	341,194	78.92	
	進貨淨額	514,753	100.00		進貨淨額	432,338	100.00	

增減變動說明：

100年度與99年度之進貨供應商，除CMO JAPAN CO., LTD因內部事業群改組，本公司改向其關係企業採購外，其餘並無重大之差異。

2. 最近二年度任一年度占銷貨總額10%以上之銷貨客戶資料

單位：新台幣仟元；%

項目	99 年				100 年			
	名稱 (註)	金額	占全年度銷貨淨額比率 [%]	與發行人之關係	名稱 (註)	金額	占全年度銷貨淨額比率 [%]	與發行人之關係
1	A 公司	201,308	29.07	無	A 公司	177,355	25.41	無
2	B 公司	164,015	23.68	無	C 公司	116,398	16.67	無
3	C 公司	96,008	13.86	無	D 公司	79,004	11.32	無
4	D 公司	77,682	11.22	無	E 公司	89,087	12.76	本公司董事
	其他	153,489	22.17		其他	236,229	33.84	
	銷貨淨額	692,502	100.00		銷貨淨額	698,073	100.00	

註：本公司已與主要銷售客戶簽訂保密協約，因契約約定不得揭露銷售客戶之名稱，是以本公司以代號為之。

增減變動說明：

100年度與99年度之銷貨客戶，除B公司在100年中結束與本公司產品有關之業務，並改由E公司採購外，大致上並沒有明顯之差異。

(五)最近二年度生產量值表

單位：台；新台幣仟元

生產量值 主要商品(或部門別)	99年度		100年度			
	產能(註1)	產量	產值	產能(註1)	產量	產值
醫療用顯示器	48,000 (註2)	32,021	398,536	48,000 (註2)	33,010	409,481
工業用顯示器及其他		10,182	96,518		13,190	117,698
專業色彩應用顯示器		1,843	38,848		1,851	37,793
零組件	註3	註3	16,316	註3	註3	20,017
合計			550,218			584,989

註1：產能係指公司經衡量必要停工、假日等因素後，利用現有生產設備及人力，在正常運作下所能生產之數量。

註2：本公司共有兩條產線，相關產品皆採客制化及一貫化作業，產能較無比較性，是以此處僅列示產線之總產能。

註3：零組件主要係主機板或其他供客戶維修替換之材料散件，是以本公司無法明確計算其產能。

(六)最近二年度銷售量值表

單位：台；新台幣仟元

銷售量值 主要商品(或部門別)	99年度				100年度			
	內銷		外銷		內銷		外銷	
	量	值	量	值	量	值	量	值
醫療用顯示器	5,396	92,649	24,623	369,394	2,264	38,019	27,310	427,204
工業用顯示器及其他	2,278	30,161	7,540	75,879	3,011	33,189	9,833	101,893
專業色彩應用顯示器	20	38	1,353	38,429	0	0	1,395	35,544
零組件	註	59,261	註	26,691	註	29,462	註	32,762
合計		182,109		510,393		100,670		597,403

註：零組件主要係主機板或其他供客戶維修替換之材料散件。

三、從業員工最近二年度及截至年報刊印日止從業員工人數、平均服務年資、平均年齡及學歷分布比率

單位：人

年 度		99 年度	100 年度	101 年度截至 3 月 31 日 (註)
員 工 人 數	作業及技術人員	90	93	91
	管理及業務人員	26	31	31
	研發技術人員	37	39	38
	合 計	153	163	160
平 均 年 歲		33.95	34.3	34.5
平 服 務 年 資		4.93	5.1	5.3
學 歷 分 布 比 率	博 士	-	-	-
	碩 士	3%	3%	4%
	大 專	77%	77%	76%
	高 中	18%	17%	17%
	高 中 以 下	2%	3%	3%

註：應填列截至年報刊印日之當年度資料。

四、環保支出資訊：

- (一)依法令規定，應申領污染設施設置許可證或污染排放許可證或應繳納污染防治費用或應設立環保專責單位人員者，其申領、繳納或設立情形：不適用。
- (二)列示公司有關對防治環境污染主要設備之投資及其用途與可能產生效益：不適用。
- (三)說明最近二年度及截至年報刊印日止，公司改善環境污染之經過，其有污染糾紛事件者，並應說明其處理經過：無。
- (四)說明最近二年度及截至年報刊印日止，公司因污染環境所受損失(包括賠償)，處分之總額，並揭露其未來因應對策(包括改善措施)及可能之支出(包括未採取因應對策可能發生損失、處分及賠償之估計金額，如無法合理估計者，應說明其無法合理估計之事實)：無。
- (五)說明目前污染狀況及其改善對公司盈餘、競爭地位及資本支出之影響及其未來二年度預計之重大環保資本支出：無。

五、勞資關係：

- (一)公司員工福利措施、進修、訓練、退休制度與實施狀況，以及勞資間協議與員工權益維護措施情形

1. 員工福利制度

本公司依法成立職工福利委員會，由其統籌辦理員工各項福利活動。本公司依法令規定提撥福利金支付活動所需之經費。

2. 員工進修訓練

本公司除不定期辦理內部訓練課程，訓練員工專業技能外；員工亦得依其需要，提出外部進修或訓練之申請。

3. 員工退休制度

本公司退休制度依勞基法規定，員工得自行選擇適用舊制或新制退休金辦法，並每月提撥退休金至指定帳戶。

4. 勞資協議

本公司勞資關係皆依循勞動基準法，勞資關係和諧，未有勞資爭議情形發生。

5. 員工權益維護措施

為保障勞資權益，協調勞資關係，本公司致力於加強勞資和諧並做雙向溝通協調以解決問題，是以未有勞資爭議情形發生。

(二)最近二年度及截至年報刊印日止，公司因勞資糾紛所遭受之損失，並揭露目前及未來可能發生之估計金額與因應措施，如無法合理估計者，應說明無法合理估計之事實

本公司一向重視勞資雙方溝通，勞資關係和諧。最近二年度及截至年報刊印日止尚未發生勞資糾紛，預計未來亦不會發生勞資糾紛而遭受損失之虞。

六、重要契約

契約性質	當事人	契約起訖日期	主要內容	限制條款
借款合同	上海銀行	98.10.15-101.10.15	長期信用借款	由董事長陳國森及總經理郭閣時以個人身份擔任連帶保證人。
借款合同 借款合同 借款合同	合作金庫 臺灣銀行 兆豐銀行	99.11.24-114.11.24 99.11.24-114.11.24 99.11.24-114.11.24	長期抵押借款	以新北市中和區中山路2段351號9樓全區之廠房及土地作為擔保品。
租賃合約	得益工業儀器有限公司	100.12.01-101.11.30	停車位租約	無
租賃合約	薛榮	100.12.01-103.12.31 101.01.01-103.12.31	停車位租約 房屋租約	無

陸、財務概況

一、最近五年度簡明財務資料

(一)簡明資產負債表

單位：新台幣仟元

項 目	年 度	最近五年度財務資料				
		96年	97年	98年	99年	100年(註1)
流 動 資 產		441,965	351,272	321,986	368,833	292,493
基 金 及 投 資		-	-	-	-	-
固 定 資 產		22,605	20,282	8,665	246,754	272,936
無 形 資 產		10,852	7,793	8,032	7,093	6,389
其 他 資 產		3,384	3,854	3,606	3,744	1,107
資 產 總 額		478,806	383,201	342,289	626,424	572,925
流 動 負 債	分 配 前	321,942	230,523	137,648	224,512	163,141
	分 配 後	328,068	237,893	147,790	227,884	172,141
長 期 負 債		16,000	4,000	6,666	188,234	173,779
其 他 負 債		12,241	9,568	12,701	13,768	10,381
負 債 總 額	分 配 前	350,183	244,091	157,015	426,514	347,301
	分 配 後	356,309	251,461	167,157	429,886	356,301
股 本		113,708	117,915	135,225	168,851	180,000
資 本 公 積		-	260	2,418	3,602	3,602
保 留 盈 餘	分 配 前	14,915	20,935	51,364	32,923	44,603
	分 配 後	8,789	13,565	41,222	29,551	35,603
金 融 商 品 未 實 現 損 益		-	-	-	-	-
累 積 換 算 調 整 數		-	-	-	-	-
未 認 列 為 退 休 金 成 本 之 淨 損 失		-	-	(3,733)	(5,466)	(2,581)
股 東 權 益 總 額	分 配 前	128,623	139,110	185,274	199,910	225,624
	分 配 後	122,497	131,740	175,132	196,538	216,624

註1:100年度盈餘分配案業經101年3月13日董事會決議通過，惟尚未經股東會決議。

(二)簡明損益表

單位：新台幣仟元，惟每股盈餘為元

項 目	最近五年度財務資料				
	96年	97年	98年	99年	100年(註1)
營業收入	877,767	838,221	752,415	692,502	698,073
營業毛利	120,653	102,373	145,722	131,264	128,701
營業損益	32,575	(572)	37,294	25,451	16,386
營業外收入及利益	8,120	22,330	14,390	4,077	20,436
營業外費用及損失	(23,577)	(3,732)	(5,231)	(4,762)	(7,304)
繼續營業部門 稅前損益	17,118	18,026	46,453	24,766	29,518
繼續營業部門 損益	11,459	16,353	45,169	22,127	26,201
停業部門損益	-	-	-	-	-
非常損益	-	-	-	-	-
會計原則變動 之累積影響數	-	-	-	-	-
本期損益	11,459	16,353	45,169	22,127	26,201
每股盈餘	0.97	1.31	2.87	1.24	1.46

註1:100年度盈餘分配案業經101年3月13日董事會決議通過，惟尚未經股東會決議。

(三)最近五年度簽證會計師姓名及查核意見

年度	會計師事務所名稱	會計師姓名	會計師查核意見
96	勤業眾信會計師事務所	卓明信	無保留意見
97	勤業眾信會計師事務所	卓明信	修正式無保留意見
98	勤業眾信聯合會計師事務所	卓明信、施景彬	修正式無保留意見
99	勤業眾信聯合會計師事務所	卓明信、施景彬	無保留意見
100	勤業眾信聯合會計師事務所	卓明信、施景彬	無保留意見

二、最近五年度財務分析

分析項目		最近五年度財務分析					
		96年	97年	98年	99年	100年	
財務結構	負債占資產比率	73.14	63.70	45.87	68.09	60.62	
	長期資金占固定資產比率	639.78	705.59	2,215.12	157.30	146.34	
償債能力	流動比率(%)	137.28	152.38	233.92	164.28	179.29	
	速動比率(%)	69.58	96.14	148.06	98.40	120.17	
	利息保障倍數	4.90	5.86	36.49	19.14	8.92	
經營能力	應收款項週轉率(次)	6.17	5.14	4.84	4.71	5.03	
	平均收現日數	59.12	70.97	75.43	77.46	72.56	
	存貨週轉率(次)	3.65	4.28	5.06	4.39	4.82	
	應付款項週轉率(次)	6.83	7.03	10.70	9.47	9.72	
	平均銷貨日數	99.93	85.18	72.12	83.16	75.72	
	固定資產週轉率(次)	38.83	41.33	86.83	2.81	2.56	
	總資產週轉率(次)	1.83	2.19	2.20	1.11	1.22	
獲利能力	資產報酬率(%)	3.37	4.44	12.72	4.79	4.88	
	股東權益報酬率(%)	9.24	12.22	27.85	11.49	12.31	
	占實收資本比率(%)	營業利益	28.65	(0.49)	27.58	15.07	9.10
		稅前純益	15.05	15.29	34.35	14.67	16.40
	純益率(%)	1.31	1.95	6.00	3.20	3.75	
	每股盈餘(元)	0.97	1.31	2.87	1.24	1.46	
現金流量	現金流量比率(%)	14.93	18.63	55.67	9.25	53.35	
	現金流量允當比率(%)	(12.70)	(5.82)	54.80	42.27	65.42	
	現金再投資比率(%)	19.72	15.44	22.32	2.15	16.86	
槓桿度	營運槓桿度	4.61	(236.07)	5.05	6.60	9.95	
	財務槓桿度	1.16	0.13	1.04	1.06	1.29	

最近二年度各項財務比率增減變動達20%者，說明如下：

- (1) 速動比率增加22.12%：主要因本期流動負債較上期減少27.34%，致使此比率增加。
- (2) 利息保障倍數減少53.40%：係因購置新廠房導致利息費用較上期增加172.97%，致使此倍數減少。
- (3) 營業利益占實收資本比率降低39.62%：係因本期營業利益減少35.62%，致使此比率下滑。
- (4) 現金流量比率增加476.76%：主要因流動負債較上期減少27.34%，且營業活動淨現金流量較上期增加319.05%，使此比率大幅增加。
- (5) 現金流量允當比率增加54.77%：因100年度營業活動產生之現金流入大幅增加，致使比率增加。
- (6) 現金再投資比率增加684.19%：因100年度營業活動產生之現金流入大幅增加，致使比率增加。
- (7) 營運槓桿度增加50.76%：係因本期營業利益減少35.62%，致使比率增加。
- (8) 財務槓桿度增加21.70%：係因本期營業利益減少35.62%，利息費用增加172.97%，致使比率增加。

註1：財務分析之計算公式如下：

1. 財務結構

(1) 負債占資產比率 = 負債總額 / 資產總額

(2) 長期資金占固定資產比率 = (股東權益淨額 + 長期負債) / 固定資產淨額

2. 償債能力

(1) 流動比率 = 流動資產 / 流動負債

(2) 速動比率 = (流動資產 - 存貨 - 預付費用) / 流動負債

(3) 利息保障倍數 = 所得稅及利息費用前純益 / 本期利息支出

3. 經營能力

(1) 應收款項(包括應收帳款與因營業而產生之應收票據)週轉率 = 銷貨淨額 / 各期平均應收款項(包括應收帳款與因營業而產生之應收票據)餘額

(2) 平均收現日數 = 365 / 應收款項週轉率

(3) 存貨週轉率 = 銷貨成本 / 平均存貨額

(4) 應付款項(包括應付帳款與因營業而產生之應付票據)週轉率 = 銷貨成本 / 各期平均應付款項(包括應付帳款與因營業而產生之應付票據)餘額

(5) 平均銷貨日數 = 365 / 存貨週轉率

(6) 固定資產週轉率 = 銷貨淨額 / 固定資產淨額

(7) 總資產週轉率 = 銷貨淨額 / 資產總額

4. 獲利能力

(1) 資產報酬率 = [稅後損益 + 利息費用 × (1 - 稅率)] / 平均資產總額

(2) 股東權益報酬率 = 稅後損益 / 平均股東權益淨額

(3) 純益率 = 稅後損益 / 銷貨淨額

(4) 每股盈餘 = (稅後淨利 - 特別股股利) / 加權平均已發行股數

5. 現金流量

(1) 現金流量比率 = 營業活動淨現金流量 / 流動負債

(2) 淨現金流量允當比率 = 最近五年度營業活動淨現金流量 / 最近五年度(資本支出 + 存貨增加額 + 現金股利)

(3) 現金再投資比率 = (營業活動淨現金流量 - 現金股利) / (固定資產毛額 + 長期投資 + 其他資產 + 營運資金)

6. 槓桿度：

(1) 營運槓桿度 = (營業收入淨額 - 變動營業成本及費用) / 營業利益

(2) 財務槓桿度 = 營業利益 / (營業利益 - 利息費用)

三、最近年度財務報告之監察人審查報告

鈺緯科技開發股份有限公司

監察人查核報告書

董事會造送本公司100年度營業報告書、財務報表及盈餘分派議案等；其中財務報表嗣經董事會委任勤業眾信聯合會計師事務所查核完竣，並出具查核報告。

上述營業報告書、財務報表及盈餘分派議案經本監察人查核，認為符合公司法相關法令規定，爰依公司法第二百一十九條之規定報告如上。

敬請 鑒核

此致

鈺緯科技開發股份有限公司101年股東常會

監察人：林 達 三



洪 金 柔



陳 吳 麗 芬



中 華 民 國 一 〇 一 年 三 月 十 三 日

四、最近年度財務報表

會計師查核報告

鈺緯科技開發股份有限公司 公鑒：

鈺緯科技開發股份有限公司民國一〇〇年及九十九年十二月三十一日之資產負債表，暨民國一〇〇年及九十九年一月一日至十二月三十一日之損益表、股東權益變動表及現金流量表，業經本會計師查核竣事。上開財務報表之編製係管理階層之責任，本會計師之責任則為根據查核結果對上開財務報表表示意見。

本會計師係依照會計師查核簽證財務報表規則及一般公認審計準則規劃並執行查核工作，以合理確信財務報表有無重大不實表達。此項查核工作包括以抽查方式獲取財務報表所列金額及所揭露事項之查核證據、評估管理階層編製財務報表所採用之會計原則及所作之重大會計估計，暨評估財務報表整體之表達。本會計師相信此項查核工作可對所表示之意見提供合理之依據。

依本會計師之意見，第一段所述財務報表在所有重大方面係依照證券發行人財務報告編製準則、商業會計法及商業會計處理準則中與財務會計準則相關之規定暨一般公認會計原則編製，足以允當表達鈺緯科技開發股份有限公司民國一〇〇年及九十九年十二月三十一日之財務狀況，暨民國一〇〇年及九十九年一月一日至十二月三十一日之經營成果與現金流量。

鈺緯科技開發股份有限公司民國一〇〇年度財務報表重要會計科目明細表，主要係供補充分析之用，亦經本會計師採用第二段所述之查核程序予以查核。據本會計師之意見，該等科目明細表在所有重大方面與第一段所述財務報表相關資訊一致。

勤業眾信聯合會計師事務所

會計師 卓 明 信

卓明信

財政部證券暨期貨管理委員會核准文號

台財證六字第 0920123784 號

會計師 施 景 彬

施景彬

財政部證券暨期貨管理委員會核准文號

台財證六字第 0920123784 號

中 華 民 國 一 〇 一 年 三 月 十 三 日



紅綠藥業股份有限公司

民國一〇〇〇年三月三十一日

單位：新台幣仟元，惟
每股面額為元

代碼	資產	一九〇〇年十二月三十一日	一九〇〇年十二月三十一日	代碼	負債及股東權益	一九〇〇年十二月三十一日	一九〇〇年十二月三十一日
		金額	%			金額	%
1100	流動資產				流動負債		
	現金 (附註四)	\$ 64,495	11	2100	短期借款 (附註八及十七)	\$ 42,564	7
1310	公平價值變動列入損益之金融資產		10	2140	應付帳款	44,798	8
	一流動 (附註二、五及十六)	101	-	2160	應付所得稅 (附註二及十三)	2,889	1
1140	應收帳款 (附註二、三及二十)	95,801	17	2170	應付費用 (附註九及十二)	48,042	8
1150	應收帳款-關係人 (附註二及十七)	29,075	5	2270	一年內到期之長期負債 (附註十、十七及十八)	14,454	3
1178	其他應收款	4,338	1	2298	其他流動負債	10,394	2
1210	存貨-淨額 (附註二及六)	94,411	17	21XX	流動負債合計	163,141	29
1286	遞延所得稅資產-流動 (附註二及十三)	2,234	-		長期負債		
1298	其他流動資產	2,038	-	2420	長期銀行借款 (附註十、十七及十八)	173,779	30
11XX	流動資產合計	292,493	51		其他負債		
	固定資產 (附註二、七、十八)			2810	應計退休金負債 (附註二及十一)	10,381	2
1501	成本	154,922	27	2XXX	負債合計	347,301	61
1521	房屋及建築	85,423	15		股東權益		
1531	機器設備	4,656	1		股本-每股面額10元,額定: 20,000仟股;發行:一〇〇〇年 18,000仟股,九十九年16,885 仟股	180,000	31
1537	模具設備	94,802	16		資本公積-股票溢價	3,602	1
1551	運輸設備	3,443	1	3110	法定公積	12,758	2
1561	生財器具	18,813	3		未分配盈餘	31,845	6
1631	租賃改良	95	-	3350	保留盈餘合計	44,603	8
1681	研發設備	3,674	1	33XX	股東權益其他項目		
15X1	減:累計折舊	365,828	64	3430	未認列為退休金成本之淨損失	(2,581)	(1)
15X9		93,120	16	3XXX	股東權益合計	225,624	39
1672	預付設備款	272,708	48		負債及股東權益總計	572,925	100
15XX	固定資產淨額	272,936	48				
	無形資產						
1750	電腦軟體成本 (附註二)	334	-				
1770	遞延退休金成本 (附註二及十一)	6,055	1				
17XX	無形資產合計	6,389	1				
	其他資產						
1820	存出保證金	810	1				
1860	遞延所得稅資產-非流動 (附註二及十三)	297	-				
18XX	其他資產合計	1,107	1				
1XXX	資產總計	572,925	100				



會計主管：林素如



後附之附註係本財務報表之一部分。

經理人：郭開時



董事長：陳國森

鈺緯科技股份有限公司



民國一〇〇年及九十九年一月一日至十二月三十一日

單位：新台幣仟元，惟
每股盈餘為元

代碼	一〇〇年度			九十九年度		
	金	額	%	金	額	%
	營業收入（附註二、十七及二十）					
4110	\$ 702,122		100	\$ 697,152		101
4170		2,154	-		4,197	1
4190		1,895	-		453	-
4100		698,073	100		692,502	100
5000		569,372	82		561,238	81
5910		128,701	18		131,264	19
	營業費用（附註十二及十四）					
6100		31,324	4		32,293	4
6200		25,301	4		19,321	3
6300		55,690	8		54,199	8
6000		112,315	16		105,813	15
6900		16,386	2		25,451	4
	營業外收入及利益					
7110		39	-		260	-
7130		1,376	-		-	-
7160		7,309	1		-	-
7310		-	-		1,017	-
7480		11,712	2		2,800	-
7100		20,436	3		4,077	-

（接次頁）

(承前頁)

代碼	一〇〇年度			九十九年度		
	金	額	%	金	額	%
	營業外費用及損失					
7560	\$	-	-	\$	3,356	1
7510		3,726	1		1,365	-
7530		-	-		41	-
7640		1,970	-		-	-
7880		<u>1,608</u>	<u>-</u>		<u>-</u>	<u>-</u>
7500		<u>7,304</u>	<u>1</u>		<u>4,762</u>	<u>1</u>
7900		29,518	4		24,766	3
8110		<u>3,317</u>	<u>-</u>		<u>2,639</u>	<u>-</u>
9600		<u>\$ 26,201</u>	<u>4</u>		<u>\$ 22,127</u>	<u>3</u>
	每股盈餘 (附註十五)					
9750		<u>\$ 1.64</u>	<u>\$ 1.46</u>		<u>\$ 1.39</u>	<u>\$ 1.24</u>
9850		<u>\$ 1.61</u>	<u>\$ 1.43</u>		<u>\$ 1.36</u>	<u>\$ 1.21</u>

後附之附註係本財務報表之一部分。

董事長：陳國森



經理人：郭閣時



會計主管：林素如



紅緯科技股份有限公司

中華民國九十九年一月一日至九十九年十二月三十一日止

民國一〇〇〇年及九十九年十二月三十一日

單位：新台幣千元，惟
每股股利為元

	資本公積			保留盈餘 (附註二、十二及十三)	未分配盈餘 (附註二及十一)	股東權益其他項目		股東權益合計
	發行股本 (附註十二)	股票溢價 (附註二及十二)	法定公積			未認列為退休金成本之淨損失 (附註二及十一)	其他項目	
九十九年一月一日餘額	\$ 135,225	\$ 2,418	\$ 6,028	\$ 45,336	\$ 3,733		\$ 185,274	
九十八年度盈餘分配	-	-	4,517	(4,517)	-	-	-	
提列法定公積	-	-	-	(10,142)	-	(10,142)	(10,142)	
現金股利—每股0.75元	3,042	-	-	(30,426)	-	-	-	
股票股利—22.50%	320	1,184	-	-	-	-	4,384	
員工紅利轉增資	-	-	-	-	-	(1,733)	(1,733)	
未認列為退休金成本之淨損失之變動	-	-	-	-	-	-	-	
九十九年度純益	-	-	22,127	22,127	-	-	22,127	
九十九年十二月三十一日餘額	168,851	3,602	10,545	22,378	(5,466)		199,910	
九十九年度盈餘分配	-	-	2,213	(2,213)	-	-	-	
提列法定公積	-	-	-	(3,372)	-	(3,372)	(3,372)	
現金股利—每股0.2元	1,115	-	-	(11,149)	-	-	-	
股票股利—6.6%	-	-	-	-	-	-	-	
未認列為退休金成本之淨損失之變動	-	-	-	-	-	2,885	2,885	
一〇〇〇年度純益	-	-	-	26,201	-	-	26,201	
一〇〇〇年十二月三十一日餘額	\$ 180,000	\$ 3,602	\$ 12,758	\$ 31,845	(\$ 2,581)		\$ 225,624	

後附之附註係本財務報表之一部分。



董事長：陳國森



經理人：郭國時



會計主管：林素如

鈺緯科技股份有限公司

現金流量表

民國一〇〇年及九十九年一月一日至十二月三十一日

單位：新台幣仟元

	一〇〇年度	九十九年度
營業活動之現金流量		
純 益	\$ 26,201	\$ 22,127
折舊及攤銷	9,763	5,684
提列(迴轉)存貨跌價損失	(1,500)	95
處分固定資產(利益)損失	(1,376)	41
金融資產評價(利益)損失	1,970	(1,017)
應計退休金	255	91
遞延所得稅	219	651
營業資產及負債之淨變動		
公平價值變動列入損益之金融資產	(2,071)	1,358
應收帳款	56,876	(11,420)
應收帳款—關係人	(29,075)	-
其他應收款	(844)	(1,247)
存 貨	48,900	(27,987)
其他流動資產	4,062	(1,839)
應付帳款	(27,577)	26,193
應付所得稅	924	(2,143)
應付費用	2,580	8,455
預收貨款	-	(33)
其他流動負債	(2,278)	1,759
營業活動之淨現金流入	<u>87,029</u>	<u>20,768</u>
投資活動之現金流量		
受限制資產減少	-	1,000
購置固定資產	(33,903)	(243,182)
處分固定資產價款	6,400	-
存出保證金(增加)減少	2,681	(165)
電腦軟體成本增加	(307)	-
投資活動之淨現金流出	<u>(25,129)</u>	<u>(242,347)</u>

(接次頁)

(承前頁)

	<u>一〇〇年度</u>	<u>九十九年度</u>
融資活動之現金流量		
短期借款增加(減少)	(\$ 42,953)	\$ 46,568
舉借(償還)長期銀行借款	(13,334)	191,567
發放現金股利	(3,372)	(10,142)
融資活動之淨現金流入(出)	<u>(59,659)</u>	<u>227,993</u>
現金淨增加	2,241	6,414
年初現金餘額	<u>62,254</u>	<u>55,840</u>
年底現金餘額	<u>\$ 64,495</u>	<u>\$ 62,254</u>
現金流量資訊之補充揭露		
支付利息	<u>\$ 3,872</u>	<u>\$ 1,218</u>
支付所得稅	<u>\$ 2,174</u>	<u>\$ 4,131</u>
部分影響現金流量之投資活動		
固定資產增加	\$ 40,715	\$ 243,632
應付設備款變動數	<u>(6,812)</u>	<u>(450)</u>
支付現金	<u>\$ 33,903</u>	<u>\$ 243,182</u>
不影響現金流量之融資活動		
一年內到期之長期負債	<u>\$ 14,454</u>	<u>\$ 13,333</u>
員工紅利轉增資	<u>\$ -</u>	<u>\$ 4,384</u>

後附之附註係本財務報表之一部分。

董事長：陳國森



經理人：郭閣時



會計主管：林素如



鈺緯科技開發股份有限公司

財務報表附註

民國一〇〇及九十九年度

(除另註明者外，金額係以新台幣仟元為單位)

一、公司沿革

本公司於八十四年四月十一日設立，主要從事於研究開發及銷售電腦週邊設備等業務。

本公司於九十九年八月十八日經金融監督管理委員會核准補辦公開發行，並於九十九年十月十一日經財團法人中華民國證券櫃檯買賣中心核准，於該中心之興櫃股票櫃檯買賣。

截至一〇〇及九十九年十二月底止，本公司員工人數分別為 163 人及 153 人。

二、重要會計政策之彙總說明

本財務報表係依照證券發行人財務報告編製準則、商業會計法、商業會計處理準則及一般公認會計原則編製，重要會計政策彙總說明如下：

(一) 外幣交易

非衍生性商品之外幣交易所產生之各項外幣資產、負債、收入或費用，按交易日之即期匯率折算新台幣金額入帳。外幣資產及負債實際收付結清時所產生之兌換差額，作為當年度損益。

資產負債表日之外幣貨幣性資產或負債，按該日即期匯率予以調整，兌換差額列為當年度損益。

(二) 會計估計

依照前述準則、法令及原則編製財務報表時，本公司對於備抵呆帳、存貨跌價損失、固定資產折舊、所得稅、退休金、商品保證責任以及員工分紅與董監酬勞費用等之提列，必須使用合理之估計金額，因估計涉及判斷，實際結果可能有所差異。

(三) 資產與負債區分流動與非流動之標準

流動資產包括現金以及主要為交易目的而持有之資產或預期於資產負債表日後一年內變現之資產；固定資產、無形資產及其他不屬於流動資產之資產為非流動資產。流動負債包括主要為交易目的而發生之負債，以及須於資產負債表日後一年內清償之負債，負債不屬於流動負債者為非流動負債。

(四) 公平價值變動列入損益之金融商品

公平價值變動列入損益之金融商品包括交易目的之金融資產或金融負債，以及於原始認列時，指定以公平價值衡量且公平價值變動認列為損益之金融資產或金融負債。本公司成為金融商品合約之一方時，認列金融資產或金融負債；對於合約權利喪失控制時，除列金融資產；於合約規定之義務解除、取消或到期而使金融負債消滅時，除列金融負債。

原始認列時，係以公平價值加計交易成本衡量，續後評價時，以公平價值衡量且公平價值變動認列為當年度損益。金融商品除列時，出售所得價款或支付金額與帳面價值之差額，計入當年度損益。依交易慣例購買或出售金融資產時，採用交易日會計處理。

衍生性商品未能符合避險會計者，係分類為交易目的之金融資產或金融負債。公平價值為正值時，列為金融資產；公平價值為負值時，列為金融負債。

公平價值之基礎：無活絡市場之金融商品，以評價方法估計公平價值。

(五) 應收帳款之減損評估

備抵呆帳係按應收款項之收回可能性評估提列。本公司係依據對客戶之應收帳款帳齡分析等因素，定期評估應收帳款之收回可能性。

如附註三所述，本公司自一〇〇年一月一日起採用財務會計準則公報第三十四號「金融商品之會計處理準則」第三次修訂條文，修訂條文將原始產生之應收款納入適用範圍，故本公司對於應收帳款係於每一資產負債表日評估其減損跡象，當有客觀證據顯示，因

應收帳款原始認列後發生之單一或多項事件，致使應收帳款之估計未來現金流量受影響者，該應收帳款則視為已減損。客觀之減損證據可能包含：

1. 債務人發生顯著財務困難；或
2. 應收帳款發生逾期之情形；或
3. 債務人很有可能倒閉或進行其他財務重整。

針對某些應收款項經個別評估未有減損後，另再以組合基礎來評估減損。應收帳款組合之客觀減損證據可能包含本公司過去收款經驗、該組合之延遲付款增加情況，以及與應收帳款違約有關之可觀察全國性或區域性經濟情勢變化。

認列之減損損失金額係為該資產之帳面金額與預期未來現金流量以該應收帳款原始有效利率折現值之間的差額。應收款帳之帳面金額係藉由備抵評價科目調降。當應收款項視為無法回收時，係沖銷備抵評價科目。原先已沖銷而後續回收之款項係貸記備抵評價科目。備抵評價科目帳面金額之變動認列為呆帳損失。

(六) 存 貨

存貨包括原料、物料、在製品及製成品。存貨係以成本與淨變現價值孰低計價，比較成本與淨變現價值時除同類別存貨外係以個別項目為基礎。淨變現價值係指在正常情況下之估計售價減除至完工尚需投入之成本及銷售費用後之餘額。存貨成本之計算採用加權平均法。

(七) 固定資產

固定資產以成本減累計折舊計價。固定資產購建期間為該項資產所支出款項而負擔之利息，予以資本化列為固定資產之成本。重大之更新及改良，作為資本支出；修理及維護支出，則列為當年度費用。

折舊採用平均法依照下列耐用年限計提：房屋及建築，三十五年；模具設備，二年；機器設備，三至五年；運輸設備，五年；研發設備，三年；生財器具，二至十年；租賃改良，三年。耐用年限

屆滿仍繼續使用之固定資產，則就其殘值按重行估計可使用年數繼續提列折舊。

固定資產出售或報廢時，其相關成本及累計折舊均自帳上減除，處分固定資產之利益或損失，列為當年度之營業外利益或損失。

倘固定資產以其相關可回收金額衡量帳面價值有重大減損時，就其減損部分認列損失。嗣後若固定資產可回收金額增加時，將減損損失之迴轉認列為利益，惟固定資產於減損損失迴轉後之帳面價值，不得超過該項資產在未認列減損損失之情況下，減除應提列折舊後之帳面價值。

(八) 電腦軟體成本

電腦軟體成本以取得成本為入帳基礎，採用直線法依其耐用年限三年分期攤銷。

倘電腦軟體成本以其相關可回收金額衡量帳面價值有重大減損時，就其減損部分認列損失。嗣後若電腦軟體成本可回收金額增加時，將減損損失之迴轉認列為利益，惟電腦軟體成本於減損損失迴轉後之帳面價值，不得超過該項資產在未認列減損損失之情況下，減除應攤銷後之帳面價值。

(九) 退休金

屬確定給付退休辦法之退休金係按精算結果認列；屬確定提撥退休辦法之退休金，係於員工提供服務之期間，將應提撥之退休金數額認列為當年度費用。確定給付退休辦法發生縮減或清償時，將縮減或清償損益列入當年度之淨退休金成本。

(十) 所得稅

所得稅作同期間及跨期間之分攤，亦即(一)將部分所得稅分攤至會計原則變動累積影響數或直接借記或貸記股東權益之項目及(二)可減除暫時性差異、虧損扣抵及未使用投資抵減之所得稅影響數認列為遞延所得稅資產，並評估其可實現性，認列備抵評價金額；應課稅暫時性差異之所得稅影響數則認列為遞延所得稅負債。遞延所得稅資產或負債依其相關資產或負債之分類劃分為流動或非流動項

目，無相關之資產或負債者，依預期迴轉期間劃分為流動或非流動項目。

購置機器設備、研究發展及人才培訓等支出所產生之所得稅抵減，採用當期認列法處理。

以前年度應付所得稅之調整，列入當年度所得稅。

依所得稅法規定計算之未分配盈餘加徵百分之十所得稅，列為股東會決議年度之所得稅費用。

(十一) 收入之認列

本公司係於貨物之所有權及顯著風險移轉予客戶時認列銷貨收入，因其獲利過程大部分已完成，且已實現或可實現。去料加工時，加工產品之所有權及顯著風險並未移轉，是以去料時不作銷貨處理。

銷貨收入係按本公司與買方所協議交易對價（考量商業折扣及數量折扣後）之公平價值衡量；惟銷貨收入之對價為一年期以內之應收款時，其公平價值與到期值差異不大且交易量頻繁，則不按設算利率計算公平價值。

三、會計變動之理由及其影響

金融商品之會計處理

本公司自一〇〇年一月一日起採用新修訂之財務會計準則公報第三十四號「金融商品之會計處理準則」。主要之修訂包括(一)將應收租賃款之減損納入公報適用範圍；(二)修訂保險相關合約之會計準則適用規範；(三)將原始產生之放款及應收款納入公報適用範圍；(四)增訂以攤銷後成本衡量之金融資產於債務困難修改條款時之減損規範；及(五)債務條款修改時債務人之會計處理。此項會計變動，對本公司一〇〇年度之純益及每股盈餘無重大影響。

營運部門資訊之揭露

本公司自一〇〇年一月一日起，採用新發布之財務會計準則公報第四十一號「營運部門資訊之揭露」。該公報之規定係以管理階層制定營運事項決策時所使用之企業組成部分相關資訊為基礎，營運部門之辨識則以主要營運決策者定期複核用以分配資源予部門與評量績效之內部報告為基礎。該公報係取代財務會計準則公報第二十號「部門

別財務資訊之揭露」，採用該公報對本公司部門別資訊之報導方式並未產生重大改變。

四、現金

	一〇〇年 十二月三十一日	九十九年 十二月三十一日
庫存現金及零用金	\$ 338	\$ 363
支票存款	244	244
活期存款	<u>63,913</u>	<u>61,647</u>
	<u>\$ 64,495</u>	<u>\$ 62,254</u>

五、公平價值變動列入損益之金融商品

	一〇〇年 十二月三十一日	九十九年 十二月三十一日
交易目的之金融資產－遠期外匯合約	<u>\$ 101</u>	<u>\$ -</u>

本公司一〇〇及九十九年從事遠期外匯合約交易及外幣匯率選擇權交易之目的，主要係為規避因匯率波動所產生之風險。

截至一〇〇年十二月三十一日止，尚未到期之遠期外匯合約如下：

	幣 別	到 期 期 間	合 約 金 額 (仟 元)
<u>一〇〇年十二月底</u>			
賣出遠期外匯	美元兌新台幣	101.01.05	USD100/NTD3,017
賣出遠期外匯	美元兌新台幣	101.01.05	USD200/NTD6,076
賣出遠期外匯	美元兌新台幣	101.01.05	USD200/NTD6,113
賣出遠期外匯	美元兌新台幣	101.01.05	USD200/NTD6,039
賣出遠期外匯	美元兌新台幣	101.01.05	USD100/NTD3,028
賣出遠期外匯	美元兌新台幣	101.01.05	USD100/NTD3,036
賣出遠期外匯	美元兌新台幣	101.01.05	USD100/NTD3,045
賣出遠期外匯	美元兌新台幣	101.01.17	USD200/NTD6,068
賣出遠期外匯	美元兌新台幣	101.01.17	USD200/NTD6,050
賣出遠期外匯	美元兌新台幣	101.02.10	USD100/NTD3,034

截至九十九年十二月三十一日止，尚無未到期之遠期外匯合約。

一〇〇年度公平價值變動列入損益之金融商品之淨損計 1,970 仟元。九十九年度公平價值變動列入損益之金融商品之淨益計 1,017 仟元。

六、存貨－淨額

	一〇〇年 十二月三十一日	九十九年 十二月三十一日
原物料	\$ 71,674	\$109,052
在製品	10,415	13,743
製成品	<u>12,322</u>	<u>19,016</u>
	<u>\$ 94,411</u>	<u>\$141,811</u>

一〇〇年及九十九年十二月三十一日之備抵存貨跌價損失分別為 9,500 仟元及 11,000 仟元。

一〇〇及九十九年與存貨相關之銷貨成本分別為 569,372 仟元及 561,238 仟元。一〇〇年銷貨成本包括存貨盤損 29 仟元及存貨淨變現價值回升利益 1,500 仟元；九十九年銷貨成本包括存貨盤損 17 仟元及存貨跌價損失 95 仟元。

七、固定資產

	一〇〇年 十二月三十一日	九十九年 十二月三十一日
累計折舊		
房屋及建築	\$ 2,558	\$ 195
機器設備	4,099	3,713
模具設備	77,309	86,295
運輸設備	2,825	2,447
生財器具	3,144	2,549
租賃改良	3	2,306
研發設備	<u>3,182</u>	<u>2,827</u>
	<u>\$ 93,120</u>	<u>\$100,332</u>

一〇〇及九十九年度固定資產之折舊費用分別為 9,509 仟元及 5,502 仟元。

八、短期借款

	一〇〇年 十二月三十一日	九十九年 十二月三十一日
銀行信用借款，年利率一〇〇年 1.605%-1.85%；九十九年 0.92%-1.59%	\$ 36,026	\$ 46,366
信用狀借款，年利率一〇〇年 1.605%；九十九年 0.92%- 0.95%	<u>6,538</u>	<u>39,151</u>
	<u>\$ 42,564</u>	<u>\$ 85,517</u>

本公司短期銀行借款係由董事長陳國森及總經理郭閣時以個人身份擔任連帶保證人。

九、應付費用

	一〇〇年 十二月三十一日	九十九年 十二月三十一日
應付薪資、年獎及紅利	\$ 25,678	\$ 25,196
應付產品售後服務費	4,398	5,999
應付加工費	3,919	5,010
應付其他	<u>14,047</u>	<u>9,257</u>
	<u>\$ 48,042</u>	<u>\$ 45,462</u>

十、長期銀行借款

	一〇〇年 十二月三十一日	九十九年 十二月三十一日
長期信用借款(一)，年利率一〇〇年 1.95%；九十九年 1.61%-1.73%，利息按月支付，本金按季支付，自九十八年十月起，每季為一期，分十二期攤還。	\$ 3,333	\$ 6,667
長期信用借款(二)，年利率一〇〇年 1.95%；九十九年 1.61%-1.73%，利息按月支付，本金按季支付，自九十九年二月起，每季為一期，分十一期攤還。	10,000	20,000
長期抵押借款(一)，年利率一〇〇年 1.455%；九十九年 1.33%，利息按月支付，本金按月支付，自一〇一年十一月起，每月為一期，分一百五十六期攤還。	100,000	100,000
長期抵押借款(二)，年利率一〇〇年 1.58%；九十九年 1.50%，利息按月支付，本金按月支付，自一〇一年十一月起，每月為一期，分一百五十六期攤還。	32,000	32,000

(接次頁)

(承前頁)

	一〇〇年 十二月三十一日	九十九年 十二月三十一日
長期抵押借款(三)，年利率一〇〇年 1.475%；九十九年 1.38%，利息按月支付，本金按月支付，自一〇〇一年十一月起，每月為一期，分一百五十六期攤還。	<u>\$ 42,900</u> 188,233	<u>\$ 42,900</u> 201,567
減：一年內到期部分	<u>14,454</u> <u>\$173,779</u>	<u>13,333</u> <u>\$188,234</u>

本公司長期信用借款係由董事長陳國森及總經理郭閣時以個人身份擔任連帶保證人；長期抵押借款係由本公司新北市中和區房地作為此項借款之抵押品。

十一、員工退休金

適用「勞工退休金條例」之退休金制度，係屬確定提撥退休辦法，自九十四年七月一日起，依員工每月薪資百分之六提撥至勞工保險局之個人退休金專戶。本公司一〇〇及九十九年度認列之退休金成本分別為 5,096 仟元及 4,834 仟元。

適用「勞動基準法」之退休金制度，係屬確定給付退休辦法，每位員工之服務年資十五年以內者（含），每服務滿一年可獲得二個基數，超過十五年者每增加一年可獲得一個基數，總計最高以四十五個基數為限。員工退休金之支付，係根據服務年資及核准退休日前六個月平均工資計算。本公司按員工每月薪資總額百分之五提撥員工退休基金，交由勞工退休準備金監督委員會以該委員會名義存入台灣銀行之專戶。

屬確定給付退休辦法之退休金相關資訊揭露如下：

(一) 淨退休金成本組成項目：

	一〇〇年度	九十九年度
服務成本	\$ 233	\$ 223
利息成本	698	611

(接次頁)

(承前頁)

	一〇〇年度	九十九年度
退休基金資產之預期報酬	(\$ 184)	(\$ 147)
未認列過渡性淨給付義務攤銷數	757	757
未認列退休金損失攤銷數	<u>629</u>	<u>501</u>
	<u>\$ 2,133</u>	<u>\$ 1,945</u>

(二) 退休基金提撥狀況與帳載應計退休金負債之調節：

	一〇〇年 十二月三十一日	九十九年 十二月三十一日
給付義務		
既得給付義務	(\$ 11,395)	(\$ 4,894)
非既得給付義務	(9,504)	(17,405)
累積給付義務	(20,899)	(22,299)
未來薪資增加之影響數	(7,521)	(8,988)
預計給付義務	(28,420)	(31,287)
退休基金資產公平價值	<u>10,518</u>	<u>8,531</u>
提撥狀況	(17,902)	(22,756)
未認列過渡性淨給付義務	6,055	6,812
未認列退休金損失	10,102	14,454
補列之應計退休金負債	(8,636)	(12,278)
應計退休金負債	<u>(\$ 10,381)</u>	<u>(\$ 13,768)</u>

(三) 既得給付 \$ 12,132 \$ 5,400

	一〇〇年度	九十九年度
(四) 退休金給付義務之精算假設		
折現率	2.00%	2.25%
未來薪資水準增加率	2.50%	3.00%
退休基金資產預期投資報酬率	2.00%	2.00%

(五) 退休金提撥及支付情況

	一〇〇年度	九十九年度
提撥	<u>\$ 1,878</u>	<u>\$ 1,854</u>
支付	<u>\$ -</u>	<u>\$ -</u>

十二、股東權益

依照法令規定，資本公積除填補公司虧損外，不得使用，但超過票面金額發行股票所得之溢價產生之資本公積，得撥充股本，其撥充股本每年以實收股本之一定比率為限。依據於一〇一年一月四日公布之公司法修訂條文，前述資本公積亦得以現金分配。

依本公司章程規定，每年度決算如有盈餘時，除依法提撥應納營利事業所得稅，並彌補歷年虧損外，於分派盈餘時，應先提撥稅後盈餘百分之十為法定盈餘公積，並於必要時依法令規定酌提特別盈餘公積，再就其餘額提撥員工紅利不低於百分之五，董監事酬勞百分之一至五，如尚有盈餘則加計上年度累積未分配盈餘數，為累積可分配盈餘，由董事會擬具盈餘分配議案，提請股東會決議分派之。

一〇〇及九十九年度應付員工紅利估列金額分別為 3,620 仟元及 2,170 仟元；應付董監酬勞估列金額分別為 720 仟元及 660 仟元，係依過去經驗以可能發放之金額為基礎，分別依章程所訂之分配比率區間計算。年度終了後，董事會決議之發放金額有重大變動時，該變動調整原提列年度費用，於股東會決議日時，若金額仍有變動，則依會計估計變動處理，於股東會決議年度調整入帳。如股東會決議採股票發放員工紅利，股票紅利股數以決議分紅之金額除以股票公平價值決定，股票公平價值係以最近一期經會計師查核之財務報告淨值為計算基礎。

本公司分配盈餘時，必須依法令規定就股東權益減項（金融商品未實現損益）餘額提列特別盈餘公積。依前項提列特別盈餘公積後之餘額始得作分配。嗣後股東權益減項金額如有減少，可就減少金額自特別盈餘公積轉回未分配盈餘。

法定盈餘公積應提撥至其餘額達公司實收股本總額時為止。法定盈餘公積得用以彌補虧損。依據於一〇一年一月四日公布之公司法修訂條文，法定盈餘公積超過實收股本總額 25% 之部分除得撥充股本外，尚得以現金分配。

分配未分配盈餘時，除屬非中華民國境內居住者之股東外，其餘股東可獲配按股利分配日之稅額扣抵比率計算之股東可扣抵稅額。

本公司股東常會分別於一〇〇年六月二十九日及九十九年六月十一日決議通過九十九及九十八年度盈餘分配案如下：

	盈 餘 分 配 案		每 股 股 利 (元)	
	九十九年度	九十八年度	九十九年度	九十八年度
法定盈餘公積	\$ 2,213	\$ 4,517		
現金股利	3,372	10,142	\$ 0.20	\$ 0.75
股票股利	11,149	30,426	0.66	2.25

上述股東常會決議與本公司一〇〇年四月十四日及九十九年五月七日之董事會擬議並無差異。

本公司分別於一〇〇年六月二十九日及九十九年六月十一日之股東常會決議配發九十九及九十八年度員工紅利及董監事酬勞如下：

	九 十 九 年 度		九 十 八 年 度	
	現 金 紅 利	股 票 紅 利	現 金 紅 利	股 票 紅 利
員工紅利	\$ 2,170	\$ -	\$ 2,116	\$ 4,384
董監事酬勞	660	-	1,100	-

九十八年度員工股票紅利股數為 320 仟股，係按九十八年底經會計師查核之財務報告淨值 13.7 元為計算基礎。

	九 十 九 年 度		九 十 八 年 度	
	員 工 紅 利	董 監 事 酬 勞	員 工 紅 利	董 監 事 酬 勞
股東會決議配發金額	\$ 2,170	\$ 660	\$ 6,500	\$ 1,100
各年度財務報表認列金額	2,170	660	6,500	1,100
	<u>\$ -</u>	<u>\$ -</u>	<u>\$ -</u>	<u>\$ -</u>

股東會決議配發之員工紅利及董監事酬勞與九十九及九十八年度財務報表認列之員工分紅及董監事酬勞之金額無異。

本公司於一〇〇年六月二十九日之股東常會決議以盈餘轉增資 11,149 仟元。業經本公司一〇〇年八月十九日之董事會決議以一〇〇年九月二十日為增資基準日。

本公司一〇一年三月十三日董事會擬議一〇〇年度盈餘分配案及每股股利如下：

	盈 餘 分 配 案	每 股 股 利 (元)
法定盈餘公積	\$ 2,620	
現金股利	9,000	\$ 0.50
股票股利	9,000	0.50

有關一〇〇年度之盈餘分配案、員工分紅及董監酬勞尚待預計於一〇一年六月七日召開之股東會決議。

有關本公司董事會通過擬議及股東會決議之員工紅利及董監酬勞資訊，請至台灣證券交易所「公開資訊觀測站」查詢。

十三、所得稅

(一) 帳列稅前利益按法定稅率(17%)計算之所得稅費用與當年度應納稅額之調節如下：

	一 〇 〇 年 度	九 十 九 年 度
稅前利益按法定稅率計算之所得稅費用	\$ 5,018	\$ 4,210
調節項目之所得稅影響數		
暫時性差異	(219)	(503)
永久性差異	459	-
未分配盈餘稅10%	539	8
減：當年度抵用之投資抵減	(2,904)	(1,727)
當年度應納所得稅	\$ 2,893	\$ 1,988

(二) 所得稅費用之構成項目如下：

	一 〇 〇 年 度	九 十 九 年 度
當年度應納所得稅	\$ 2,893	\$ 1,988
遞延所得稅		
暫時性差異	219	199
投資抵減	(14,599)	1,727
備抵評價	14,599	(1,727)
因稅法改變之變動影響數	-	452
以前年度所得稅調整	205	-
所得稅費用	\$ 3,317	\$ 2,639

立法院於九十九年五月修正所得稅法第五條條文，將營利事業所得稅稅率由百分之二十調降為百分之十七，並自九十九年度施行。

(三) 資產負債表上應付所得稅之變動如下：

	一〇〇年度	九十九年度
年初餘額	\$ 1,965	\$ 4,108
當年度應納所得稅	2,893	1,988
當年度支付稅額	(2,174)	(4,131)
以前年度所得稅調整	<u>205</u>	<u>-</u>
年底餘額	<u>\$ 2,889</u>	<u>\$ 1,965</u>

(四) 遞延所得稅資產（負債）之構成項目如下：

	一〇〇年 十二月三十一日	九十九年 十二月三十一日
流 動		
遞延所得稅資產（負債）		
投資抵減	\$ 10,242	\$ 9,933
未實現存貨跌價損失	1,615	1,870
未實現產品售後服務費	735	898
未實現兌換利益	(99)	(271)
金融資產未實現評價利益	<u>(17)</u>	<u>-</u>
	12,476	12,430
減：備抵評價	<u>(10,242)</u>	<u>(9,933)</u>
	<u>\$ 2,234</u>	<u>\$ 2,497</u>
非 流 動		
遞延所得稅資產		
投資抵減	\$ 7,800	\$ 22,708
應計退休金負債	<u>297</u>	<u>253</u>
	8,097	22,961
減：備抵評價	<u>(7,800)</u>	<u>(22,708)</u>
	<u>\$ 297</u>	<u>\$ 253</u>

(五) 截至一〇〇年底止，投資抵減相關資訊如下：

				最後抵減 年 度
法令依據	抵減項目	可抵減總額	尚未抵減餘額	
促進產業升級條例	研究發展支出	\$ 10,242	\$ 10,242	一〇一
		<u>7,800</u>	<u>7,800</u>	一〇二
		<u>\$ 18,042</u>	<u>\$ 18,042</u>	

(六) 本公司截至九十八年度止之所得稅結算申報案件，業經稅捐稽徵機關核定。

(七) 兩稅合一相關資訊：

	一〇〇年 十二月三十一日	九十九年 十二月三十一日
股東可扣抵稅額帳戶餘額	<u>\$ 562</u>	<u>\$ 47</u>

一〇〇年度預計及九十九年度實際盈餘分配之稅額扣抵比率分別為 10.84% 及 9.91%。

依所得稅法規定，本公司分配屬於八十七年度（含）以後之盈餘時，本國股東可按股利分配日之稅額扣抵比率計算可獲配之股東可扣抵稅額。由於實際分配予股東之可扣抵稅額，應以股利分配日之股東可扣抵稅額帳戶餘額為準，因此本公司預計一〇〇年度盈餘分配之稅額扣抵比率可能與將來實際分配予股東時所適用之稅額扣抵比率有所差異。

本公司一〇〇及九十九年底之未分配盈餘中，無屬八十六年及以前年度之未分配盈餘。

十四、用人、折舊及攤銷費用

	一〇〇年 營業成本	〇〇年 營業費用	九十九年 合計
用人費用			
薪資費用	\$ 46,966	\$ 66,779	\$ 113,745
勞健保費用	3,925	4,355	8,280
退休金費用	2,822	4,407	7,229
其他用人費用	<u>426</u>	<u>372</u>	<u>798</u>
	<u>\$ 54,139</u>	<u>\$ 75,913</u>	<u>\$ 130,052</u>
折舊費用	<u>\$ 6,811</u>	<u>\$ 2,698</u>	<u>\$ 9,509</u>
攤銷費用	<u>\$ -</u>	<u>\$ 254</u>	<u>\$ 254</u>

	九 營 業 成 本	十 營 業 費 用	九 年 合 計
用人費用			
薪資費用	\$ 47,266	\$ 63,780	\$ 111,046
勞健保費用	3,552	3,933	7,485
退休金費用	2,955	3,824	6,779
其他用人費用	470	301	771
	<u>\$ 54,243</u>	<u>\$ 71,838</u>	<u>\$ 126,081</u>
折舊費用	<u>\$ 4,154</u>	<u>\$ 1,348</u>	<u>\$ 5,502</u>
攤銷費用	<u>\$ -</u>	<u>\$ 182</u>	<u>\$ 182</u>

十五、每股盈餘

計算每股盈餘之分子及分母揭露如下：

	金 額 (分 子)		股數(分母) (仟 股)	每 股 盈 餘 (元)	
	稅 前	稅 後		稅 前	稅 後
<u>一〇〇年度</u>					
基本每股盈餘					
屬於普通股股東之 當年度純益	\$ 29,518	\$ 26,201	18,000	<u>\$ 1.64</u>	<u>\$ 1.46</u>
具稀釋作用潛在普通股 之影響					
員工分紅	-	-	380		
稀釋每股盈餘					
屬於普通股股東之 當年度純益加潛 在普通股之影響	<u>\$ 29,518</u>	<u>\$ 26,201</u>	<u>18,380</u>	<u>\$ 1.61</u>	<u>\$ 1.43</u>
<u>九十九年度</u>					
基本每股盈餘					
屬於普通股股東之 當年度純益	\$ 24,766	\$ 22,127	17,829	<u>\$ 1.39</u>	<u>\$ 1.24</u>
具稀釋作用潛在普通股 之影響					
員工分紅	-	-	421		
稀釋每股盈餘					
屬於普通股股東之 當年度純益加潛 在普通股之影響	<u>\$ 24,766</u>	<u>\$ 22,127</u>	<u>18,250</u>	<u>\$ 1.36</u>	<u>\$ 1.21</u>

本公司自九十七年一月一日起，採用（九六）基秘字第〇五二號函，將員工分紅及董監酬勞視為費用而非盈餘之分配。若企業得選擇以股票或現金發放員工分紅，則計算稀釋每股盈餘時，應假設員工分

紅將採發放股票方式，並於該潛在普通股具有稀釋作用時計入加權平均流通在外股數，以計算稀釋每股盈餘。計算稀釋每股盈餘時，以該潛在普通股資產負債表日之淨值，作為發行股數之判斷基礎。於次年度股東會決議員工分紅發放股數前計算稀釋每股盈餘時，亦繼續考量該等潛在普通股之稀釋作用。

計算每股盈餘時，無償配股之影響已列入追溯調整。九十九年稅後基本每股盈餘及稀釋每股盈餘，因追溯調整，分別由 1.32 元及 1.29 元減少為 1.24 元及 1.21 元。

十六、金融商品資訊之揭露

(一) 公平價值之資訊

	一〇〇年十二月三十一日		九十九年十二月三十一日	
	帳列價值	公平價值	帳列價值	公平價值
<u>非衍生性金融商品</u>				
<u>資產</u>				
現金	\$ 64,495	\$ 64,495	\$ 62,254	\$ 62,254
應收帳款	95,801	95,801	152,677	152,677
應收帳款-關係人	29,075	29,075	-	-
其他應收款	4,338	4,338	3,494	3,494
存出保證金	810	810	3,491	3,491
<u>負債</u>				
短期借款	42,564	42,564	85,517	85,517
應付帳款	44,798	44,798	72,375	72,375
應付費用	48,042	48,042	45,462	45,462
應付設備款(帳列其他流動負債)	8,345	8,345	1,533	1,533
長期銀行借款(含一年內到期部分)	188,233	188,233	201,567	201,567
<u>衍生性金融商品</u>				
公平價值變動列入損益之金融資產-流動	101	101	-	-

(二) 本公司估計金融商品公平價值所使用之方法及假設如下：

1. 短期金融商品以其在資產負債表上之帳面價值估計其公平價值，因為此類商品到期日甚近，其帳面價值應屬估計公平價值之合理基礎。此方法應用於現金、應收款項、其他應收款、短期借款、應付款項及應付費用。

2. 公平價值變動列入損益之金融商品如有活絡市場公開報價時，則以此市場價格為公平價值。若無市場價格可供參考時，則採用評價方法估計。本公司採用評價方法所使用之估計及假設，與市場參與者於金融商品訂價時用以作為估計及假設之資訊一致。
3. 存出保證金係預估其未來攸關價值與帳面價值相當，因是以帳面價值為公平市價。
4. 長期銀行借款以其預期現金流量之折現值估計公平價值。折現率則以本公司所能獲得類似條件（相近之到期日）之長期借款利率為準。

(三) 本公司金融資產之公平價值，以活絡市場之公開報價直接決定者，及以評價方法估計者分別為：

	公開報價決定之金額		評價方法估計之金額	
資 產	一〇〇年 十二月三十一日	九十九年 十二月三十一日	一〇〇年 十二月三十一日	九十九年 十二月三十一日
公平價值變動列入損益 之金融資產－流動	\$ -	\$ -	\$ 101	\$ -

(四) 本公司於一〇〇年度評價方法估計公平價值變動而認列為當年度利益之金額為 101 仟元。

(五) 本公司一〇〇及九十九年十二月底具利率變動之現金流量風險之金融負債分別為 230,797 仟元及 287,084 仟元。

(六) 財務風險資訊

1. 市場風險

本公司從事衍生性金融商品交易即在規避外幣資產或負債因匯率或利率變動所產生之風險，因此匯率變動產生之損益大致會與被避險項目之損益相互抵銷；而利率風險亦因預期之資金成本已固定，故市場風險並不重大。

2. 信用風險

金融資產受到本公司之交易對方或他方未履合約之潛在影響，其影響包括本公司所從事金融商品之信用風險集中程度、組成要素及合約金額。

3. 流動性風險

本公司之營運資金足以支應，故未有因無法籌措資金以履行合約義務之流動性風險。

4. 利率變動之現金流量風險

本公司從事長短期銀行借款，係屬浮動利率之債務，故市場利率變動將使長短期銀行借款之有效利率隨之變動，而使其未來現金流量產生波動，市場利率增加 1%，將使現金流出增加 2,308 仟元。

十七、關係人交易事項

(一) 關係人之名稱及關係

關 係 人 名 稱	與 本 公 司 之 關 係
陳國森	本公司之董事長
郭閣時	本公司之總經理
日商東京特殊電線株式會社 (TOTOKU)	本公司之法人董事

(二) 除已於附註八及十揭露者外，本公司與關係人間之重大交易如下：

1. 銷 貨

年 度	一 〇 〇 年 度	九 十 九 年 度
銷貨收入	金 額	金 額
	佔各該 科目%	佔各該 科目%
TOTOKU	\$ 89,087	\$ -
其他收入		
TOTOKU	\$ 260	\$ -

2. 應收關係人款項

	一 十 二 月	〇 三 十 一 日	年 九 十 九 年	一 十 二 月	〇 三 十 一 日	年 九 十 九 年
	金 額			金 額		
	佔各該 科目%			佔各該 科目%		
年 底						
應收帳款－關係人						
TOTOKU	\$	29,075		\$	-	-

本公司銷貨予關係人之銷貨價格及收款期間與一般客戶相當。

(三) 董事、監察人及管理階層薪酬資訊：

	一 十 二 月	〇 三 十 一 日	年 九 十 九 年	一 十 二 月	〇 三 十 一 日	年 九 十 九 年
	金 額			金 額		
薪 資	\$	7,619		\$	6,688	
獎 金		1,690			1,286	
紅 利		900			482	
	\$	<u>10,209</u>		\$	<u>8,456</u>	

九十九年度之薪酬資訊包含一〇〇年度股東會決議之盈餘分配案，其中所分配予董事、監察人酬勞及管理階層之分紅。一〇〇年度之薪酬資訊係依公司章程估列及依估列比例歸屬，與實際分配金額可能有所差異。詳細資訊可參閱股東會年報內容。

十八、質抵押資產

本公司下列資產業經提供為向長期銀行借款之抵押品：

	一 十 二 月	〇 三 十 一 日	年 九 十 九 年	一 十 二 月	〇 三 十 一 日	年 九 十 九 年
	金 額			金 額		
固定資產	\$	<u>237,787</u>		\$	<u>239,198</u>	

十九、重大承諾事項及或有事項

本公司承租新北市中和區營業場所，截至一〇〇年底止，未來應付租金列示如下：

年 度	金 額
一〇一年度	\$ 1,960
一〇二年度	1,868
一〇三年度	1,868

二十、其 他

重要客戶與供應廠商交易。

(一) 重要客戶之名稱及關係

名 稱	與 本 公 司 之 關 係
榮星電線工業股份有限公司 (榮星電線)	為本公司主要客戶及供應商

(二) 重大交易及餘額

	一 〇 〇 年 度	九 十 九 年 度
	金 額	金 額
	佔各該 科目%	佔各該 科目%
銷 貨		
榮星電線	<u>\$ 61,814</u>	<u>\$164,015</u>
進 貨		
榮星電線	<u>\$ 2,121</u>	<u>\$ -</u>

上開進、銷貨之價格係依一般進、銷貨價格辦理，貨款之收款期限為月結 60 天，與一般客戶並無顯著不同。

	一 〇 〇 年	九 十 九 年
	十二月三十一日	十二月三十一日
	金 額	金 額
	佔各該 科目%	佔各該 科目%
應收帳款		
榮星電線	<u>\$ -</u>	<u>\$ 30,290</u>

本公司向榮星電線購入部分原料，經加工組裝後再銷售回榮星電線，榮星電線並直接轉售予本公司之法人董事日商東京特殊電線株式會社 (TOTOKU)，是以來料時不作進貨處理。惟自一〇〇年七月起，本公司已改為直接向日商東京特殊電線株式會社 (TOTOKU) 進行上述之交易模式。另對榮星電線銷貨產生之應收帳款係扣除來料加工之應付帳款後收取。

上述一〇〇年度之進貨係本公司向榮星電線進料，加工組裝後直接銷售予日商東京特殊電線株式會社 (TOTOKU)。

二一、附註揭露事項

(一) 重大交易事項相關資訊及(二)轉投資事業相關資訊

1. 資金貸與他人：無。
2. 為他人背書保證：無。
3. 期末持有有價證券情形：無。
4. 累積買進或賣出同一有價證券之金額達新台幣一億元或實收資本額 20% 以上：無。
5. 取得不動產之金額達新台幣一億元或實收資本額 20% 以上：無。
6. 處分不動產之金額達新台幣一億元或實收資本額 20% 以上：無。
7. 與關係人進、銷貨之金額達新台幣一億元或實收資本額 20% 以上：附表一。
8. 應收關係人款項達新台幣一億元或實收資本額 20% 以上：無。
9. 被投資公司資訊：無。
10. 從事衍生性商品交易：附註五。

(三) 大陸投資資訊

1. 大陸被投資公司名稱、主要營業項目、實收資本額、投資方式、資金匯出入情形、持股比例、投資損益、期末投資帳面價值、已匯回投資損益及赴大陸地區投資限額：無。
2. 與大陸被投資公司直接或間接由第三地區所發生下列之重大交易事項，暨其價格、付款條件、未實現損益：無。
3. 與大陸被投資公司直接與間接經由第三地區事業提供票據背書保證或提供擔保品情形：無。
4. 與大陸被投資公司直接與間接經由第三地區提供資金融通情形：無。
5. 其他對當期損益或財務狀況有重大影響之交易事項：無。

二二、營運部門財務資訊

本公司之營運決策者用以分配資源及評量部門績效係著重於生產單位之財務資訊，因本公司僅有單一廠房且使用相同製程以生產類似之產品，並透過集中之銷售方式銷售，故本公司彙總為單一營運部門報導。另本公司提供給營運決策者覆核之部門資訊，其衡量基礎與財

務報表相同，故一〇〇及九十九年度應報導之部門財務狀況、收入與營運結果可參照一〇〇及九十九年度之財務報表。

(一) 主要產品之收入

本公司繼續營業單位之主要產品之收入分析如下：

	一 〇 〇 年 度	九 十 九 年 度
LCD monitor	\$ 631,489	\$ 606,048
其 他	66,584	86,454
	\$ 698,073	\$ 692,502

(二) 地區別資訊

本公司未設立國外營運部門。

(三) 主要客戶資訊

	一 〇 〇 年 度		九 十 九 年 度	
		佔收入		佔收入
	金 額	淨額%	金 額	淨額%
A 公 司	\$ 177,355	25	\$ 201,308	29
B 公 司	116,398	17	96,008	14
C 公 司	89,087	13	-	-
D 公 司	79,004	11	77,682	11
E 公 司	61,814	9	164,015	24
	\$ 523,658	75	\$ 539,013	78

二三、外幣金融資產及負債之匯率資訊

本公司具重大影響之外幣金融資產及負債資訊如下：

單位：各外幣／新台幣仟元

	一 〇 〇 年 十 二 月 三 十 一 日			九 十 九 年 十 二 月 三 十 一 日		
		外 幣	匯 率		外 幣	匯 率
<u>金 融 資 產</u>						
<u>貨幣性項目</u>						
美 金	\$ 5,354	30.275	\$ 162,085	\$ 5,992	29.13	\$ 174,544
歐 元	41	39.18	1,613	158	38.92	6,160
日 圓	57	0.3906	22	90	0.3582	33
<u>金 融 負 債</u>						
<u>貨幣性項目</u>						
美 金	470	30.275	14,248	3,256	29.13	94,850
歐 元	-	39.18	-	18	38.92	694
日 圓	1,232	0.3906	481	727	0.3582	277

二四、事先揭露採用國際財務報導準則相關事項

本公司依據行政院金融監督管理委員會（以下稱「金管會」）九十九年二月二日發布之金管證審字第○九九○○○四九四三號函令之規定，於一○○年度財務報表附註事先揭露採用國際財務報導準則（以下稱「IFRSs」）之情形如下：

- (一) 金管會於九十八年五月十四日宣布之「我國企業採用國際會計準則推動架構」，上市上櫃公司及興櫃公司應自一○二年起依證券發行人財務報告編製準則及財團法人中華民國會計研究發展基金會翻譯並由金管會發布之國際財務報導準則、國際會計準則及解釋暨相關指引編製財務報告，為因應上開修正，本公司業已成立專案小組，並訂定採用 IFRSs 之計畫，該計畫係由盧寶妹協理統籌負責，謹將該計畫之重要內容、預計完成時程及目前執行情形說明如下：

計 畫 內 容	主 要 執 行 單 位	目 前 執 行 情 形
1. 成立專案小組	會計部	已完成
2. 訂定採用 IFRSs 轉換計畫	會計部	已完成
3. 完成現行會計政策與 IFRSs 差異之辨認	會計部	已完成
4. 完成 IFRSs 合併個體之辨認	會計部	已完成
5. 完成 IFRS1「首次採用國際會計準則」各項豁免及選擇對公司影響之評估	會計部	已完成
6. 完成資訊系統應做調整之評估	會計部及資訊部	已完成
7. 完成內部控制應做調整之評估	會計部及稽核處	辦理中
8. 決定 IFRSs 會計政策	會計部	已完成
9. 決定所選用 IFRS1「首次採用國際會計準則」之各項豁免及選擇	會計部	已完成
10. 完成編製 IFRSs 開帳日財務狀況表	會計部	辦理中
11. 完成編製 IFRSs2012 年比較財務資訊之編製	會計部	辦理中
12. 完成相關內部控制（含財務報導流程及相關資訊系統）之調整	會計部	辦理中

(二) 截至一〇〇年底，本公司評估現行會計政策與未來依 IFRSs 編製財務報表所採用之會計政策二者間可能存在之重大差異說明如下：

會 計 議 題	差 異 說 明
員工福利	<ol style="list-style-type: none"> 1. 依照我國一般公認會計原則，精算損益不允許直接認列於權益項下，而需採用攤銷之方式認列為當期損益。轉換至 IFRSs 後，可將來自確定福利計劃之精算損益立即認列於其他綜合損益項下或認列為當期損益，或採緩衝區法攤銷至損益，認列於其他綜合損益者應立即轉列保留盈餘，於後續期間不得重分類至損益。 2. 依照我國一般公認會計原則，未認列過渡性淨資產或淨給付義務應按預期可獲得退休金給付在職員工之平均剩餘服務年限，採直線法加以攤銷並列入淨退休金成本。轉換至 IFRSs 後，上述未攤提完畢之過渡性淨資產或淨給付義務應一次認列為保留盈餘之減項。 3. 於我國一般公認會計原則並未無明文規定企業應認列員工短期支薪假給付，企業通常於實際支付時入帳。轉換至 IFRSs 後，可累積之員工休假補償係短期酬勞成本之一種，須於員工服務期間內估計入帳。不可累積之員工休假補償則於員工使用休假時認列。
遞延所得稅資產及負債	<ol style="list-style-type: none"> 1. 我國一般公認會計原則下，遞延所得稅資產及負債依其相關資產或負債之分類劃分為流動或非流動項目，無相關之資產或負債者，依預期迴轉期間之長短劃分為流動或非流動項目。轉換至 IFRSs 後，遞延所得稅資產及負債一律分類為非流動項目。 2. 我國一般公認會計原則下，遞延所得稅資產於評估其可實現性後，認列相關備抵評價金額。轉換至 IFRSs 後，僅當所得稅利益「很有可能」實現時始認列為遞延所得稅資產，不再使用備抵評價科目。

(三) 本公司係以財團法人中華民國會計研究發展基金會已翻譯並經金管會發布之二〇一〇年 IFRSs 版本以及金管會於一〇〇年十二月二十二日修正發布之證券發行人財務報告編製準則作為上開評估之依據。本公司上述之評估結果，可能因未來主管機關發布規範採用 IFRSs 相關事項之函令暨國內其他法令因配合採用 IFRSs 修改規定所影響，而與未來實際差異有所不同。

鈺緯科技開發股份有限公司
與關係人進、銷貨之金額達新台幣一億元或實收資本額百分之二十以上
民國一〇〇〇年度

附表一

單位：新台幣仟元

進(銷)公司	交易對象	關係	交易		情形		交易條件與一般交易原則及	應收(付)票據、帳款	備註
			進(銷)貨金	額	佔總進(銷)貨之比率	授信期			
鈺緯科技開發股份有限公司	日商東京特殊電線株式會社(TOTOKU)	係本公司之法人董事	銷貨	(\$ 89,087)	13%	月結 60 天	相同	\$ 29,075	23%
									-

鈺緯科技開發股份有限公司

現金明細表

民國一〇〇年十二月三十一日

表一

單位：除另予註明者外，
餘係新台幣仟元

項	目	摘	要	金	額
庫存現金及零用金		係包含新台幣 100 仟元，美元 3 仟元，日幣 57 仟元，歐元 3 仟元		\$	338
銀行存款					
	支票存款				244
	台幣活期存款				28,880
	外幣活期存款	係包含美元 1,157 仟元			35,033
	合 計				<u>\$ 64,495</u>

註：外幣按匯率 USD\$1 = NT30.275、JPY\$1 = NT0.3906、EUR\$1 = NT39.18。

鈺緯科技開發股份有限公司
 應收帳款明細表
 民國一〇〇年十二月三十一日

表二

單位：新台幣仟元

客 戶 名 稱	金 額
A 公司	\$ 48,470
B 公司	22,701
D 公司	14,311
F 公司	5,872
其他（註）	<u>4,447</u>
小 計	<u>\$ 95,801</u>

註：各戶餘額皆未超過本科目餘額之百分之五。

鈺緯科技開發股份有限公司

存貨明細表

民國一〇〇年十二月三十一日

表三

單位：新台幣仟元

項	目	金	額
		成	淨 變 現 價 值
		本	
原	物 料	\$ 71,674	\$ 80,766
在	製 品	10,415	11,435
製	成 品	<u>12,322</u>	<u>13,930</u>
小	計	<u>\$ 94,411</u>	<u>\$106,131</u>

鈺緯科技開發股份有限公司

固定資產變動明細表

民國一〇〇年一月一日至十二月三十一日

表四

單位：新台幣仟元

成 本	年 初 餘 額	本 年 度 變 動			年 底 餘 額
		增	加	重 分 類 減 少	
土 地	\$154,922	\$ -	\$ -	\$ -	\$154,922
房屋及建築	84,471	952	-	-	85,423
機器設備	4,323	333	-	-	4,656
模具設備	89,105	15,979	7,824	18,106	94,802
運輸設備	3,443	-	-	-	3,443
生財器具	3,742	4,310	11,653	892	18,813
租賃改良	2,651	95	-	2,651	95
研發設備	3,770	-	-	96	3,674
	<u>346,427</u>	<u>\$ 21,669</u>	<u>\$ 19,477</u>	<u>\$ 21,745</u>	<u>365,828</u>
累計折舊					
房屋及建築	195	\$ 2,363	\$ -	\$ -	2,558
機器設備	3,713	386	-	-	4,099
模具設備	86,295	4,359	-	13,345	77,309
運輸設備	2,447	378	-	-	2,825
生財器具	2,549	1,448	-	853	3,144
租賃改良	2,306	125	-	2,428	3
研發設備	2,827	450	-	95	3,182
	<u>100,332</u>	<u>\$ 9,509</u>	<u>\$ -</u>	<u>\$ 16,721</u>	<u>93,120</u>
未完工程	-	<u>\$ 11,653</u>	<u>(\$ 11,653)</u>	<u>\$ -</u>	-
預付設備款	659	<u>\$ 7,393</u>	<u>(\$ 7,824)</u>	<u>\$ -</u>	228
固定資產淨額	<u>\$246,754</u>				<u>\$272,936</u>

鈺緯科技開發股份有限公司

短期借款明細表

民國一〇〇年十二月三十一日

表五

單位：除另予註明者外，
餘係新台幣仟元

債 權 銀 行	借 款 期 間	年 利 率 %	年 底 餘 額	抵 押 或 擔 保
信用狀借款				
合作金庫銀行	100.10.14-101.04.11	1.605%	\$ 6,538	註一
信用借款				
台灣銀行	100.09.08-101.03.06	1.655%	20,000	註一
合作金庫銀行	100.07.04-101.07.04	1.605%-1.85%	11,026	註一及二
第一銀行	100.12.23-101.06.23	1.72%	5,000	註一
			<u>\$ 42,564</u>	

註一：董事長陳國森以個人身份擔保連帶保證人。

註二：係包含美元 34 仟元。

註三：外幣按匯率 USD\$1=NT30.275。

鈺緯科技開發股份有限公司
 應付帳款明細表
 民國一〇〇年十二月三十一日

表六

單位：新台幣仟元

公 司 名 稱	金 額
甲 公 司	\$ 6,760
乙 公 司	4,344
丙 公 司	2,993
其他（註）	<u>30,701</u>
	<u>\$ 44,798</u>

註：各戶金額皆未超過本科目餘額之百分之五。

鈺緯科技開發股份有限公司
 應付費用明細表
 民國一〇〇年十二月三十一日

表七

單位：新台幣仟元

項 目	金 額
薪資、年獎及紅利	\$ 25,678
產品售後服務費	4,398
加工費	3,919
其他(註)	<u>14,047</u>
合 計	<u>\$ 48,042</u>

註：各項餘額皆未超過本科目餘額之百分之五。

鈺緯科技開發股份有限公司
長期銀行借款明細表

民國一〇〇年十二月三十一日

表八

單位：除另予註明者外，
餘係新台幣仟元

債權銀行	借款期間	年利率 %	還款條件	年底			額計	抵押或擔保註
				一年內到期	一年後到期	餘		
W 銀行	98.10.15-101.10.15	1.95%	按月支付利息，本金按季支付，自九十八年十月起，每季為一期，分十二期攤還	\$ 3,333	-	\$ 3,333	註 1	
	99.02.15-101.10.15	1.95%	利息按月支付，本金按季支付，自九十九年二月起，每季為一期，分十一期攤還。	10,000	-	10,000	註 1	
X 銀行	99.11.24-114.11.24	1.455%	按月支付利息，本金按月支付，自一〇〇一年十一月起，每月為一期，分一百五十六期攤還。	641	99,359	100,000	註 2	
Y 銀行	99.11.24-114.11.24	1.580%	按月支付利息，本金按月支付，自一〇〇一年十一月起，每月為一期，分一百五十六期攤還。	205	31,795	32,000	註 2	
Z 銀行	99.11.24-114.11.24	1.475%	按月支付利息，本金按月支付，自一〇〇一年十一月起，每月為一期，分一百五十六期攤還。	275	42,625	42,900	註 2	
				<u>\$ 14,454</u>	<u>\$ 173,779</u>	<u>\$ 188,233</u>		

註 1：係由董事長陳國森及總經理郭闊時以個人身份擔保連帶保證人。

註 2：係以新北市中和區中山路二段 351 號九樓全區之廠房及土地作為擔保品。

鈺緯科技開發股份有限公司

營業收入明細表

民國一〇〇年一月一日至十二月三十一日

表九

單位：除另予註明者外，
餘為新台幣仟元

項	目	數 量 (個)	金 額
銷貨收入總額			
	8-13.3" LCD MONITOR	1,780	\$ 17,246
	15" LCD MONITOR	7,872	89,699
	17" LCD MONITOR	6,904	65,103
	18" LCD MONITOR	794	21,302
	19" LCD MONITOR	21,060	323,839
	20.1" LCD MONITOR	3,356	61,197
	21.3" LCD MONITOR	153	6,804
	22-24" LCD MONITOR	1,161	31,191
	26" LCD MONITOR	316	9,597
	42" LCD MONITOR	167	9,495
	PARTS	-	66,649
	合 計		<u>702,122</u>
減：銷貨退回			2,154
銷貨折讓			<u>1,895</u>
銷貨收入淨額			<u>\$698,073</u>

鈺緯科技開發股份有限公司

營業成本明細表

民國一〇〇年一月一日至十二月三十一日

表十

單位：新台幣仟元

項	目	金	額
營業成本			
	年初原物料	\$109,052	
	本年度進料	432,338	
	減：轉列推銷費用	4,661	
	年底原物料	<u>71,674</u>	
	原物料耗用	465,055	
	直接人工	14,466	
	製造費用	<u>80,992</u>	
	製造成本	560,513	
	加：年初在製品	13,743	
	減：年底在製品	<u>10,415</u>	
	製成品成本	563,841	
	加：年初製成品	19,016	
	減：轉列推銷費用	1,163	
	年底製成品	<u>12,322</u>	
	營業成本	<u>\$569,372</u>	

鈺緯科技開發股份有限公司

營業費用明細表

民國一〇〇年一月一日至十二月三十一日

表十一

單位：新台幣仟元

項	目	推銷費用	管理及總務 費用	研究發展費用	合 計
薪 資		\$ 14,221	\$ 15,234	\$ 37,324	\$ 66,779
產品售後服務費		5,252	-	-	5,252
研究材料費		-	-	3,518	3,518
檢 驗 費		-	-	4,966	4,966
運 費		2,529	1	32	2,562
折舊費用		152	1,591	955	2,698
出口費用		2,066	-	-	2,066
廣告費		1,993	3	-	1,996
勞 務 費		170	3,704	-	3,874
其他費用（註）		<u>4,941</u>	<u>4,768</u>	<u>8,895</u>	<u>18,604</u>
合 計		<u>\$ 31,324</u>	<u>\$ 25,301</u>	<u>\$ 55,690</u>	<u>\$112,315</u>

註：各項金額皆未超過本科目金額之百分之五。

五、最近年度經會計師查核簽證之母子公司合併財務報表：無。

六、公司及其關係企業最近年度及截至年報刊印日止，如有發生財務週轉困難情事，應列明其對公司財務狀況之影響：無。

柒、財務狀況及經營結果之檢討分析與風險事項

一、財務狀況

單位：新台幣仟元

年度 項目	100年度	99年度	差異	
			金額	%
流動資產	292,493	368,833	(76,340)	(20.70)
固定資產	272,936	246,754	26,182	10.61
無形資產	6,389	7,093	(704)	(9.93)
其他資產	1,107	3,744	(2,637)	(70.43)
資產總額	572,925	626,424	(53,499)	(8.54)
流動負債	163,141	224,512	(61,371)	(27.34)
長期負債	173,779	188,234	(14,455)	(7.68)
其他負債	10,381	13,768	(3,387)	(24.60)
負債總額	347,301	426,514	(79,213)	(18.57)
股本	180,000	168,851	11,149	6.60
資本公積	3,602	3,602	-	-
保留盈餘	44,603	32,923	11,680	35.48
股東權益其他項目	(2,581)	(5,466)	2,885	(52.78)
股東權益合計	225,624	199,910	25,714	12.86
變動說明： 1. 流動資產：本期較上期減少，主係應收帳款及存貨減少所致。 2. 其他資產：本期較上期減少，主係存出保證金減少所致。 3. 流動負債：本期較上期減少，主係短期銀行借款及應付帳款減少所致。 4. 其他負債：本期較上期減少，主係應計退休金負債減少所致。 5. 保留盈餘：本期較上期增加，主係本期獲利增加，使得未分配盈餘增加所致。 6. 股東權益其他項目：本期較上期增加，主係未認列為退休金成本之淨損失減少所致。				

二、經營結果

(一)經營結果比較分析表

單位：新台幣仟元

年度 項目	100年度	99年度	增(減)金額	變動比例(%)
營業收入總額	702,122	697,152	4,970	0.71
減：銷貨退回及折讓	4,049	4,650	(601)	(12.92)
營業收入淨額	698,073	692,502	5,571	0.80
營業成本	569,372	561,238	8,134	1.45
營業毛利	128,701	131,264	(2,563)	(1.95)
營業費用	112,315	105,813	6,502	6.14
營業利益(損失)	16,386	25,451	(9,065)	(35.62)
營業外收入及利益	20,436	4,077	16,359	401.25
營業外費用及損失	7,304	4,762	2,542	53.38
稅前利益	29,518	24,766	4,752	19.19
所得稅費用	3,317	2,639	678	25.69
純益	26,201	22,127	4,074	18.41
變動原因說明：				
1. 營業利益(損失)：100年度較99年度減少，主係100年度營業毛利較上期略為下降，而營業費用較上期增加，致使營業利益減少。				
2. 營業外收入及利益：100年度較99年度增加，主係100年度有處分固定資產收益、外幣匯率波動產生之兌換利益及向客戶收取設計費收入，致使營業外收入增加。				
3. 營業外費用及損失：100年度較99年度增加，主係100年度銀行借款之利息費用增加、金融資產評價損失及什項支出增加所致。				

(二)預期銷售數量與其依據，對公司未來財務業務之可能影響及因應計畫

1. 對公司未來財務業務之可能影響：醫學影像技術進入數位化的時代，使用膠片及X光片燈箱的時代已經宣告結束，取而代之是專業的醫療顯示器。依據本公司目前已有接單及客戶之未來營運狀況，應可維持持續成長之趨勢，其對財務業務發展有絕對的助益。
2. 因應計畫：本公司亦積極投入研發工作及延攬科技人才，除對公司的發展有絕對的助益外，預計本公司未來年度之銷售額應可維持持續成長之趨勢。

三、現金流量

(一)最近兩年度現金流量變動之分析

年度 項目	100年度 (%)	99年度 (%)	變動比例(%)
現金流量比率	53.35	9.25	476.76
現金流量允當比率	65.42	42.27	54.77
現金再投資比率	16.86	2.15	684.19

增減比例變動分析說明：

- 1、現金流量比率：100 年度現金流量比率增加，主要係100 年度流動負債較99年度減少27.34%，營業活動之淨現金流入較99年度增加319.05%，致使此比率大幅增加。
- 2、現金流量允當比率：100 年度現金流量允當比率增加，主要係100 年度因營業活動產生之現金流入大幅增加。
- 3、現金再投資比率：100 年度現金再投資比率增加，主要係100 年度因營業活動產生之淨現金流入大幅增加。

(二)流動性不足之改善計畫

本公司100及99年度營業活動之現金流量均為淨流入，並無流動性不足之情事。

(三)未來一年度現金流動性分析

期初現金 餘額(1)	預計營業活 動淨現金流 入量(2)	預計現金流 出量(3)	預計現金剩 餘金額 (1)+(2)-(3)	現金不足之補救 措施	
				投資	理財
64,495	32,515	27,632	69,378	無	無

四、最近年度重大資本支出對財務業務之影響

重大資本支出之運用情形及資金來源：無。

五、最近年度轉投資政策、其獲利或虧損之主要原因、改善計畫及未來一年投資計畫

(一)轉投資政策：無。

(二)獲利(虧損)主要原因與改善計畫：不適用。

(三)未來一年投資計畫：無。

六、風險事項之分析評估

(一)利率、匯率變動、通貨膨脹情形對公司損益之影響及未來因應措施

1. 利率變動情形對公司損益之影響及未來因應措施：

隨著國際景氣逐漸回溫，市場救援機制逐步退場，利率有上調的趨勢，本公司與銀行間之融資，大部份為因應營運週轉所需之短期借款融資，由於與銀行間已建立良好關係，以取得較優惠之貸款利率，降低利息支出，未來將持續注意全球經濟發展趨勢，定期評估貨幣市場利率，適時選擇對本公司最有利之資金運用方式，以降低利率上漲之風險。

2. 匯率情形對公司損益之影響及未來因應措施：

本公司銷貨收入主要係以美金及日元計價，並以外幣資產沖銷外幣負債，達自然之避險效果，惟本公司仍隨時注意市場匯率走勢，並採取必要之避險措

施，以降低匯兌風險。

3. 通貨膨脹對公司損益之影響及未來因應措施：

本公司隨時注意市場價格波動，會針對存貨進貨時點及安全存量更加詳細規劃，並與供應商維持良好之合作關係，過去之損益未有因通貨膨脹而產生重大影響損益之情形。

(二) 從事高風險、高槓桿投資、資金貸與他人、背書保證及衍生性商品交易之政策、獲利或虧損之主要原因及未來因應措施

本公司尚未有從事高風險、高槓桿投資、資金貸與他人及背書保證之情事。未來若因業務需求或市場變化考量風險規避時，本公司將會審慎評估並遵照所訂定之「取得或處分資產處理程序」、「資金貸與他人作業程序」及「背書保證作業程序」等相關規定辦理。

本公司所從事之衍生性商品交易係為因應匯率波動所操作之遠期外匯交易，相關政策執行已遵照本公司所訂定之「取得或處分資產處理程序」相關規定辦理，且未從事任何高風險性交易。

(三) 未來研發計畫及預計投入之研發費用

研 發 計 畫 名 稱	經 費
MRI IN-ROOM顯示器	15,600仟元
8" & 13" 船舶和工業用顯示器	9,120仟元
GEN 19" 內視鏡用顯示器	2,520仟元
24" 16X9工業用顯示器	4,800仟元
RAP 19" PACS系統用顯示器	2,120仟元
19" X-Ray C-ARM顯示器	4,520仟元
12" ~ 24" 船舶專用顯示器	28,750仟元
27" 4MP印前系統數位影像輸出用(prepress)顯示器	6,850仟元
30" 4M medical & prepress 顯示器	8,620仟元
Railway專用顯示器	1,550仟元
RAP/RDP 18.5" , 21.5" , 24" TRUE FLAT顯示器	21,350仟元
PCAP ICU顯示器	10,800仟元
3M彩色/單色PACS系統用顯示器	6,200仟元
42" 專供醫療使用顯示器	1,200仟元
RAP PCAP 19" 醫療用顯示器	2,300仟元

(四) 國內外重要政策及法律變動對公司財務業務之影響及因應措施

本公司日常營運均遵循國內外相關法令規範辦理，截至年報刊印日止，國內外重要政策及法律變動對公司財務業務尚無重大影響。未來，本公司管理階層亦將隨時注意國內外重要政策及法律變動，必要時諮詢相關專家意見，並採取適當因應措施，以符合公司營運上之需要。

(五) 科技改變及產業變化對公司財務業務之影響及因應措施

本公司隨時注意所處產業之科技改變及技術發展演變，加上不斷提升產品品質，並迅速掌握產業動態及同業市場訊息，採行穩健之財務管理策略，以保有市場競爭力。未來，本公司仍將持續注意所處行業相關科技改變情形，並評

估其對公司營運之影響，作相對應之調整，以強化本公司業務發展及財務狀況。
綜觀前述，科技改變及產業變化目前對本公司尚無重大影響。

(六)企業形象改變對企業危機管理之影響及因應措施

本公司自成立起即致力於維持企業形象並遵守法令規定，截至目前為止，未發生足以影響企業形象之情事。

(七)進行併購之預期效益、可能風險及因應措施

本公司最近年度及截至年報刊印日止並無併購計畫。

(八)擴充廠房之預期效益、可能風險及因應措施

本公司最近年度及截至年報刊印日止並無擴充廠房之計畫。

(九)進貨或銷貨集中所面臨之風險及因應措施

1. 進貨

本公司除與原有主要供應廠商，維持良好及長期合作關係外，另一方面適度調整採購來源並分散至不同進貨廠商，以適度分散進貨來源，同時也積極尋求替代產品以及導入不同的設計方案，以維持自主性及靈活性，降低營運風險，是以本公司近年度之供貨廠商分散，無明顯集中於某一廠商之情事。

2. 銷貨

本公司主要為客戶客製化研發及生產相關產品，銷貨對象皆為歐美日知名大廠，且近年度之銷貨對象趨於分散，無明顯集中於某一客戶之情事。

(十)董事、監察人或持股超過百分之十之大股東，股權之大量移轉或更換對公司之影響、風險及因應措施

100年度及截至年報刊印日止，本公司董事、監察人或持股超過百分之十之大股東，並無股權大量移轉或更換之情形。

(十一)經營權之改變對公司之影響、風險及因應措施

100年度及截至年報刊印日止，本公司之經營權並無改變之情事。

(十二)訴訟或非訟事件

公司最近二年度及截至年報刊印日止已判決確定或目前尚在繫屬中之訴訟、非訟或行政爭訟事件，其結果可能對股東權益或證券價格有重大影響者，應揭露其系爭事實、標的金額、訴訟開始日期、主要涉訟當事人及目前處理情形：無。

公司董事、監察人、總經理、實質負責人、持股比例超過百分之十之大股東及從屬公司，最近二年度及截至年報刊印日止已判決確定或目前尚在繫屬中之訴訟、非訟或行政爭訟事件，其結果可能對公司股東權益或證券價格有重大影響者：無。

(十三)其他重要風險及因應措施：無。

七、其他重要事項：無。

捌、特別記載事項

- 一、關係企業相關資料：無。
- 二、最近年度及截至年報刊印日止，私募有價證券辦理情形：無。
- 三、最近年度及截至年報刊印日止，子公司持有或處分本公司股票情形：無。
- 四、其他必要補充說明事項：無。
- 五、最近年度及截至年報刊印日止，有無發生證券交易法第三十六條第三項第二款所定對股東權益或證券價格有重大影響之事項：無。

鈺緯科技開發股份有限公司



董 事 長：陳國森



DIVA Labs. DIVA Laboratories, Ltd.